



La
Fabrique
à **initiatives**

Faciliter la création d'activités
économiques d'utilité sociale
dans les territoires fragiles

CARNET DE PROJETS



Un réseau animé par

 **avise**

Les territoires dits « fragiles » (zones rurales et quartiers prioritaires) font face à des enjeux pour lesquels l'économie sociale et solidaire (ESS) représente une opportunité considérable : mobilité, lien social, services de proximité, etc. Présentes dans tous les secteurs, les initiatives qui la composent sont à la fois créatrices d'activités économiques et d'emplois durables, de services essentiels pour les habitants, d'engagement citoyen et de cohésion sociale.

Cependant, si de nombreux acteurs locaux repèrent des besoins et des pistes de solutions, ces derniers manquent souvent de temps et parfois d'expertise pour étudier le potentiel d'un projet, structurer son modèle, animer un collectif autour de celui-ci et soutenir les phases d'expérimentation et de création du projet. C'est à ce déficit d'ingénierie que répond le dispositif Fabrique à initiatives, animé par l'Avise depuis 2010.

Ainsi, dans les quartiers prioritaires de la politique de la ville (QPV) comme dans les villes et villages ruraux, la Fabrique à initiatives apporte

« Dans les quartiers prioritaires comme dans les villes et villages ruraux, la Fabrique à initiatives apporte des réponses aux besoins des habitants par l'innovation sociale. »

des réponses aux besoins des habitants par l'innovation sociale. Vous pourrez le découvrir dans ce carnet à travers 9 projets. Parmi ces projets, certains ont été réalisés dans le cadre du Programme de déploiement de la Fabrique à initiatives dans les territoires fragiles, opéré par l'Avise avec le soutien du Fonds social européen en 2020.



LA FABRIQUE À INITIATIVES, CARNET DE PROJETS

Publication réalisée par l'Avise

Directrice de la publication Cécile Leclair

Rédaction Emmanuelle Genoud et Bérengère Daviaud

Secrétariat de rédaction Kanitha Kernem Auclair,

Léa Volle, Marie-Aimée Ferté

Maquettage Les Colégraphes

Crédits photos Istock ©Peeterv, Les Écossolies et Sapristi

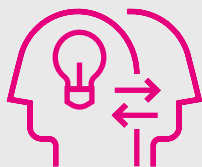
Impression Copiver sur papier Condat Matt Perigord blanc

©Avise Janvier 2021 – Tous droits réservés

www.avise.org

ISBN : 979-10-91375-11-5

Nous remercions le réseau des Fabriques à initiatives et l'ensemble des personnes interrogées qui ont contribué à la réalisation de ce carnet de projets.



Qu'est-ce que la Fabrique à initiatives ?

DES DÉFIS D'AUJOURD'HUI AUX PROJETS DE DEMAIN

Créé en 2010 par l'Avise, le dispositif Fabrique à initiatives accompagne les acteurs d'un territoire dans la compréhension des besoins locaux et connecte acteurs publics, acteurs privés, entreprises de l'ESS et citoyens pour co-construire des réponses entrepreneuriales adaptées.

Porté en région par des structures de l'accompagnement, il modélise de nouvelles activités ou essaime des innovations ayant fait leurs preuves ailleurs, en les adaptant aux réalités locales, et facilite leur mise en œuvre.



DES PARTENAIRES ENGAGÉS POUR L'INNOVATION SOCIALE

Le dispositif se déploie localement grâce à des partenariats structurants avec les collectivités, les acteurs institutionnels, les entreprises et les réseaux associatifs. Au niveau national, des acteurs s'associent à l'Avise et à l'ensemble du réseau pour déployer une démarche d'émergence de projets d'utilité sociale sur l'ensemble du territoire français.

Une méthodologie unique de création d'activité



DÉTECTER

les besoins et opportunités d'un territoire et qualifier des projets à impact pour y répondre.

CONCEVOIR

des activités innovantes et durables à travers l'étude d'opportunité et la mobilisation collective.

IDENTIFIER

et accompagner des porteurs de projet vers le lancement de l'activité, aux côtés de partenaires engagés.

Quand mobiliser la Fabrique à initiatives ?

UN BESOIN SOCIÉTAL

Vous avez repéré un besoin, un enjeu clé sur le territoire et aimeriez développer des solutions pour y répondre.

Emploi et insertion, bien-vieillir, mobilité, habitat, économie circulaire, services de proximité, etc.

UNE IDÉE DE PROJET À IMPACT

Vous avez identifié une idée de projet pour votre territoire, vous aimeriez en valider la pertinence et confier son développement à un acteur spécialisé.

UN LIEU D'ACTION

Vous souhaitez créer une dynamique d'innovation sociale sur votre territoire ou avez un lieu disponible à transformer en projet à impact.

Pourquoi s'engager avec la Fabrique à initiatives ?

POUR VOTRE TERRITOIRE

- **Mobiliser** les acteurs et les impliquer dans le développement local
- **Développer** la coopération territoriale et créer des partenariats innovants
- **Créer** un laboratoire d'innovation collective
- **Faire émerger** un entrepreneuriat de territoire

POUR VOTRE STRUCTURE

- **Contribuer** à des services à forte valeur ajoutée sociétale
- **Développer** une démarche d'innovation
- **Se connecter** aux enjeux, aux acteurs et aux projets locaux
- **Permettre** l'engagement de vos collaborateurs

NOUS CONTACTER

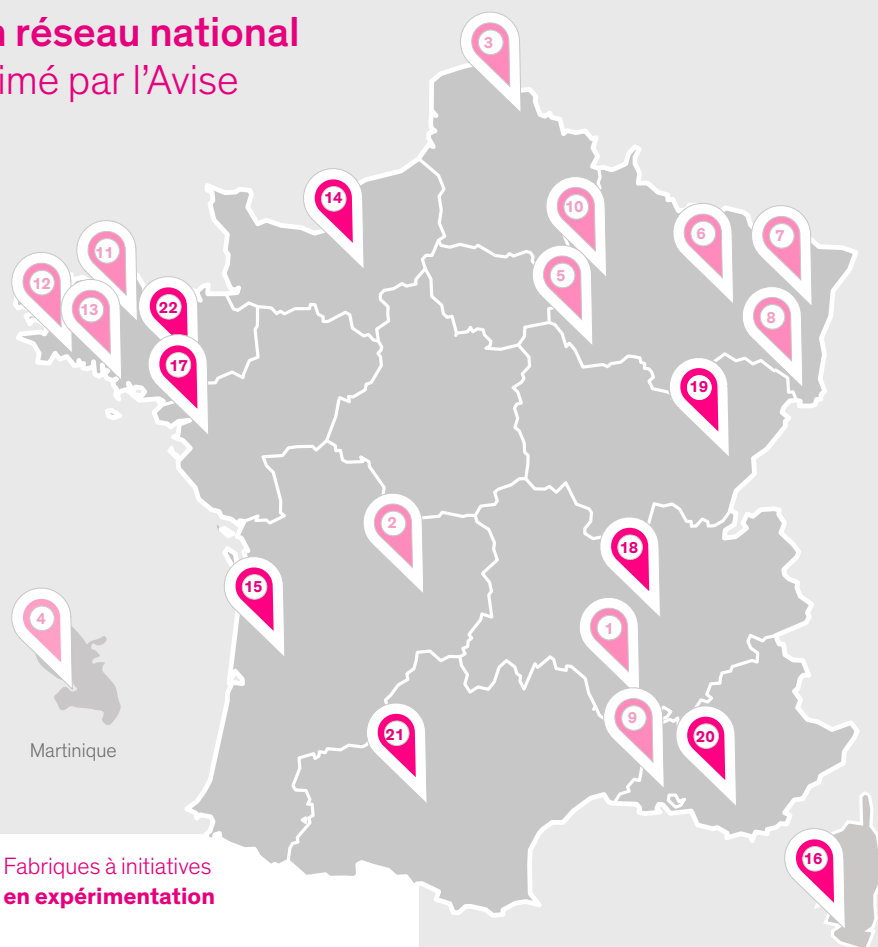
Bérengère Daviaud

Chargée de mission à l'Avise

M. berengere.daviaud@avise.org

T. 01 53 25 03 21

Un réseau national animé par l'Avisé



Fabriques à initiatives en expérimentation

- 1 **COURANT FORT** www.courantfort.com
- 2 **FRANCE ACTIVE LIMOUSIN** www.franceactive.org
- 3 **INITIATIVES ET CITÉ** www.initiativesetcite.com
- 4 **KALEIDOSCOPE** www.kaleidoscope-dom.com
- 5 **LA FABRIQUE À PROJETS** www.essaube.fr
- 6 **LA SERRE À PROJETS** www.laserre.org
- 7 **ALSACE ACTIVE** www.franceactive-grandest.org
- 8 **MEF MULHOUSE SUD ALSACE** www.mef-mulhouse.fr
- 9 **MYTHOTOPIE** www.mythotopie.org
- 10 **SET UP** www.setup-cae.fr
- 11 **TAG 22** www.tag.bzh
- 12 **TAG 29** www.tag.bzh
- 13 **TAG 56** www.tag.bzh

Fabriques à initiatives avec appellation

- 14 **ADRESS** www.adress-normandie.org
- 15 **ATIS** www.atis-asso.org
- 16 **CAPICORSICA** www.capicorsica
- 17 **LES ÉCOSSOLIES** www.ecossolies.fr
- 18 **LE CENTSEPT** www.lecentsept.fr
- 19 **GÉNÉRATEUR BFC** www.generateurbfc.fr
- 20 **INTER-MADE** www.inter-made.org
- 21 **PREMIÈRE BRIQUE** www.premiere-brique.fr
- 22 **TAG35** www.tag.bzh

« La Banque des Territoires est la direction de la Caisse des Dépôts qui agit sur les territoires. C'est dans cet esprit que nous soutenons les acteurs de l'économie sociale et solidaire et leurs actions pour la cohésion sociale et territoriale. »

Les Fabriques à initiatives rassemblent des acteurs territoriaux pour identifier et développer ensemble des solutions qui répondent aux besoins des territoires. C'est donc tout naturellement que nous avons soutenu la dynamique, via l'Avisé et l'outillage qu'elle apporte, afin de construire des collectifs qui développeront des solutions pour les territoires, en particulier les plus fragiles. Nous sommes confiants sur le fait que des projets socialement innovants et répondant aux besoins des territoires émergeront des Fabriques à initiatives. Nous serons prêts à les accompagner en investissement pour un développement et un impact maximal. Je souhaite que ce carnet de projets soit inspirant et puisse permettre l'émergence de nouveaux projets. »

Marianne Faucheu,
directrice adjointe du Département Cohésion Sociale et Territoriale de la Direction de l'Investissement

« Dans les quartiers de la politique de la ville, les besoins sociaux et économiques sont importants et souvent multiformes. »

Parfois mal identifiées, les problématiques sont aussi souvent complexes en raison de l'absence de connaissance et de complémentarité des acteurs et des échelons et d'un manque de transversalité dans les compétences et les pratiques au quotidien. Face à ce constat, la Fabrique à initiatives est un outil particulièrement souple et efficace apportant une réponse adaptée à la diversité des situations et à la temporalité de chaque projet. Véritable « couteau suisse » de l'ingénierie à disposition des acteurs et des territoires, la Fabrique à initiatives propose des solutions d'utilité sociale durablement opérationnelles et structurantes pour les quartiers de la politique de la ville et leurs habitants. La Direction Générale Déléguée à la politique de la ville de l'ANCT apporte tout son soutien à l'Avisé pour la mise en œuvre de ce dispositif et s'associe à elle pour mieux les faire connaître et enrichir ainsi les ressources propres aux dynamiques de territoire. Puisse y contribuer ce carnet de projets ! »

François-Antoine Mariani,
directeur général délégué en charge de la politique de la ville, adjoint au directeur général

Le programme Fabrique à initiatives en territoires fragiles

UN PROGRAMME NATIONAL ANIMÉ PAR L'AVISE

En tant qu'organisme intermédiaire du Fonds social européen (FSE) au niveau national, l'Avise soutient financièrement, à travers des appels à projets, des initiatives visant la création, le maintien et le développement d'emplois dans l'économie sociale et solidaire (ESS).

Dans ce cadre, l'Avise a lancé en 2020 un programme de déploiement de la Fabrique à initiatives dans les territoires fragiles, visant à structurer une offre d'accompagnement commune au sein du réseau Fabrique à initiatives. Par la mutualisation d'outils et d'ingénierie, ce programme a permis de faire émerger de nouveaux projets adaptés aux territoires fragiles et de développer des activités et des entreprises de l'ESS, créatrices d'emplois et de lien social.

« Le rôle de catalyseur d'innovation sociale des Fabriques à initiatives et leur méthodologie d'intelligence collective permettent de transformer les nombreuses ressources dont les territoires fragiles sont riches pour apporter des solutions concrètes aux besoins de leurs habitants, tout en renforçant la capacité d'agir de ces derniers. »

Kanitha Kernem-Auclair, responsable de pôle à l'Avise

UNE MISE EN OEUVRE LOCALE PAR 6 FABRIQUES À INITIATIVES

À travers ce programme, l'Avise soutient 6 structures porteuses du dispositif Fabrique à initiatives qui mettent leur ingénierie de projet au service de 22 quartiers prioritaires de la politique de la ville ou territoires ruraux.

Autour de ces démarches, de nombreux partenaires co-financiers sont mobilisés localement : les Régions Grand Est et Occitanie, les Départements d'Ille-et-Vilaine et d'Ardèche, la Préfecture d'Ardèche, les métropoles de Rennes, Toulouse et Brest, la Communauté d'agglomération Privas, les communes de Toulouse, Aubenas et Le Juch et enfin AG2R La Mondiale en Bretagne.

6 FABRIQUES À INITIATIVES BÉNÉFICIAIRES DE L'ÉDITION 2020 ET 22 TERRITOIRES D'ACTION



TAG 35

TERRITOIRES

Quartiers prioritaires de Rennes Métropole, territoires ruraux du Pays de Vallons de Vilaine-Redon et du Pays de Fougères

THÉMATIQUES

Revitaliser les centres-bourgs, favoriser l'inclusion socioprofessionnelle sur des activités utiles aux personnes âgées ou en situation de handicap

EXEMPLES DE PROJETS

Tiers-lieu, services aux agriculteurs employant des personnes en situation de handicap, livraison de repas pour les personnes âgées



ADRESS

TERRITOIRES

Quartiers prioritaires du Havre et d'Évreux et de leurs agglomérations, communes rurales de Carolles et Caligny et du Pays de Bray

THÉMATIQUES

Développer le pouvoir d'agir, sensibiliser à l'entrepreneuriat social et développer des services d'utilité sociale

EXEMPLES DE PROJETS

Activité de déménagement social pour les séniors, offre de répit pour les aidants, cuisine partagée pour porteurs de projet, conciergerie d'entreprise d'insertion par l'activité économique (IAE), épicerie sociale



PREMIÈRE BRIQUE

TERRITOIRES

Quartiers prioritaires de la Reynerie, des Trois Cocus et d'Empalot à Toulouse Métropole

THÉMATIQUES

Promouvoir l'ESS comme outil de lutte contre la précarité et levier d'inclusion autour de trois enjeux : lien social et convivialité, emploi et entrepreneuriat collectif, habitat décent

EXEMPLES DE PROJETS

Accès aux activités culturelles, éducation au développement durable et lutte contre la précarité énergétique, entrepreneuriat collectif des femmes

>> P.12-13



COURANT FORT

TERRITOIRES

Quartiers prioritaires d'Aubenas, Privas et Loriol-sur-Drôme, territoires ruraux du nord Drôme-Ardèche

THÉMATIQUES

Développer le pouvoir d'agir, sensibiliser à l'entrepreneuriat social et développer des services d'utilité sociale

EXEMPLES DE PROJETS

Mobilité inclusive, tiers-lieu social et culturel

>> P.24-25



ALSACE ACTIVE

TERRITOIRES

Quartiers prioritaires Ampère, Cité de l'III, Elsau sur l'Euro-métropole de Strasbourg

THÉMATIQUES

Améliorer l'insertion socioprofessionnelle des publics éloignés de l'emploi et renforcer le lien social et intergénérationnel

EXEMPLES DE PROJETS

Agriculture urbaine, services de proximité via une conciergerie solidaire

>> P.16-17



TAG 29

TERRITOIRES

Quartiers prioritaires de Brest Métropole, communes rurales de Laz, Le Juch et Tourc'h

THÉMATIQUES

Revitaliser les territoires ruraux par des projets innovants et développer les capacités endogènes en QPV, en créant des projets avec et pour les habitants

EXEMPLES DE PROJETS

Maison de santé alternative, café-épicerie participatif, collectif d'entrepreneurs inter-quartiers, tiers-lieu, conciergerie apprenante, commerces et services en circuits courts

>> P.28-29

La Fabrique à initiatives à travers ses projets

Espace couture mutualisé

PAR PREMIÈRE BRIQUE

Toulouse Métropole, Occitanie

12

Filière locale de compostage

PAR LES ÉCOSSOLIES

Nantes Métropole, Pays de la Loire

14

Conciergerie d'Ampère

PAR ALSACE ACTIVE

Eurométropole de Strasbourg, Grand Est

16

ZOOM SUR LES IMPACTS DU DISPOSITIF

Un outil d'implication des habitants sur leur lieu de vie

Un outil de diagnostic de territoire et de détection des besoins

18

Tiers-lieu ChapitÔ et RestÔ&Cie

PAR ATIS

Bègles, Nouvelle-Aquitaine

20

Garage solidaire

PAR L'ADRESS

Communauté d'agglomération Seine-Eure, Normandie

22

Tiers-lieu 26FK

PAR COURANT FORT

Annonay, Auvergne-Rhône-Alpes

24

ZOOM SUR LES IMPACTS DU DISPOSITIF

Un outil de mise en réseau des acteurs locaux pour le territoire

Un outil d'adaptation et d'essaiage des innovations sociales

26

Revitalisation du centre-bourg

PAR TAG29

Le Juch, Bretagne

28

Tiers-lieu #ChezYvonne

PAR TAG22

Moncontour, Bretagne

30

Conciergerie Allô Camille

PAR FRANCE ACTIVE FRANCHE-COMTÉ

Haute-Saône, Bourgogne-Franche-Comté

32

Espace couture mutualisé

Toulouse Métropole, Occitanie

Portée par Première Brique à Toulouse, la Fabrique à initiatives travaille depuis 2017 avec les centres sociaux du quartier de la Reynerie sur la problématique de l'accès des femmes à l'entrepreneuriat. Après une phase d'identification des besoins, une idée d'espace de couture mutualisé est à l'étude.

RÉSUMÉ

Dans le cadre du contrat de ville, la ville de Toulouse, Toulouse Métropole et la Région Occitanie financent la Fabrique à initiatives portée par Première Brique sur le développement économique et la création d'activité en quartiers prioritaires. Une première phase exploratoire fait ressortir la problématique de l'accès des femmes à la création d'entreprise et à l'emploi. En 2018, la Fabrique à initiatives rencontre une trentaine d'acteurs de l'accompagnement, de l'animation socio-culturelle (centres sociaux, associations de quartier, etc.), de l'insertion (PLIE, Maison de l'emploi, Centre d'information sur les droits des femmes et des familles) et de la création d'activité (Égalitère, mission locale, BGE). Pendant ces entretiens, un besoin de développement d'activités de couture est identifié.

La Fabrique à initiatives s'empare de la problématique et démarre une étude d'opportunité. Elle recense les projets existants sur la thématique et rencontre des espaces couture en France, des acteurs de la mode et du textile à Toulouse et des créatrices. Elle poursuit le travail en lien avec deux acteurs de la création d'activité habitués à accompagner des femmes de quartiers prioritaires : Égalitère et l'Adie. L'idée d'un tiers-lieu et d'une

plateforme d'information pour accompagner les démarches de création d'entreprise dédiées à la couture se précise.

Début 2020, la Fabrique à initiatives propose un atelier collectif pour tester l'idée d'un espace mutualisé de couture. Des femmes aspirant à la création d'activité sont invitées, ainsi que les partenaires et l'écosystème toulousain de la couture. Dans un local du quartier Mirail, une quarantaine de participants se retrouvent lors d'une matinée pour échanger et modéliser leur atelier couture idéal. En parallèle, un questionnaire est diffusé pour préciser les besoins et le profil des futures usagères. La Fabrique à initiatives poursuit son travail au printemps : elle rencontre des fablabs, d'autres ateliers de couture, et identifie en parallèle une trentaine de femmes et de partenaires intéressés pour constituer un collectif autour du projet.

Face au manque de temps des acteurs, la Fabrique se mobilise pour faire aboutir le projet : le local est identifié, tandis que la forme juridique, les activités et le modèle économique sont encore à affiner. Fin 2020, une nouvelle réunion des acteurs doit déboucher sur une première expérimentation de l'espace de couture mutualisé, puis sur la recherche d'un porteur de projet en 2021.

LA VALEUR AJOUTÉE DE LA FABRIQUE

- Dédier son temps et son ingénierie aux acteurs pour mettre en œuvre de nouveaux projets.
- Apporter une vision à 360° des acteurs du territoire et de la complémentarité de leurs besoins.
- Interroger le besoin en continu et pouvoir tester des idées, en abandonner certaines et rebondir vers de nouvelles idées, grâce au financement global du contrat de ville.

« La démarche de la Fabrique à initiatives, qui consiste à partir de l'évaluation des besoins du territoire, permet de repérer les personnes en attente de solutions et d'identifier les acteurs nécessaires à la construction d'une réponse commune aux enjeux soulevés par l'étude de la Fabrique. »

Justine Martin, chargée de mission projets économiques en QPV à la mairie de Toulouse.

25

aspirantes à la création d'une activité liée à la couture

18

partenaires prescripteurs

10

professionnels de la couture intéressés ou impliqués dans le projet

LES PARTENAIRES IMPLIQUÉS

- Les centres sociaux de la Reynerie, de Bagatelle et de Bellefontaine
- La mairie de Toulouse
- Toulouse Métropole
- L'ADIE
- Égalitère
- La maison de l'initiative (CAE du réseau Coopérer pour entreprendre)
- Le Plan local pluriannuel pour l'insertion et l'emploi (PLIE)
- Les associations de quartier
- L'Avise et le Fonds social européen



Filière locale de compostage

Nantes Métropole, Pays de la Loire

En 2019, la Fabrique à initiatives portée par Les Écossolies est sollicitée par la Direction des déchets de Nantes Métropole pour accompagner la structuration d'une filière de compostage sur un territoire pilote. Un outil collectif de coordination et de valorisation des offres existantes est modélisé et l'association Environnements solidaires est choisie pour porter le projet.

RÉSUMÉ

Dans le cadre du projet de renouvellement urbain du quartier prioritaire Grand Bellevue, Nantes Métropole se tourne vers la Fabrique à initiatives portée par les Écossolies et son référent filière réemploi-déchets-ressources pour travailler sur la création d'une filière de compostage.

En avril 2019, la Fabrique démarre l'étude d'opportunité afin d'évaluer les conditions de faisabilité du projet et constitue un groupe-projet avec les acteurs de la filière : Compostri, Compost In Situ, Environnements solidaires et la Tricyclerie (qui a depuis quitté le projet). Elle réalise un diagnostic de la filière et du territoire, étudie différentes solutions et travaille à la modélisation concrète de la filière (sensibilisation, prévention, modes de collecte, flux de matière, exutoires, etc.) avec le groupe-projet.

L'outil collectif imaginé par les acteurs vise à mutualiser la prospection et la communication pour gagner en lisibilité et visibilité, mais aussi à coordonner les offres des acteurs de la filière pour construire une réponse collective et proposer une solution globale à la problématique des déchets. L'objectif à terme

est de mobiliser l'ensemble des parties prenantes (acteurs de la filière, collectivités, gros et petits producteurs, habitants, bailleurs, etc.) dans un projet de territoire relatif à la lutte contre le gaspillage et au développement du compostage.

Une première expérimentation doit commencer fin 2020 autour d'un gisement important de biodéchets : le marché de Bellevue. Dans le même temps, le projet recherche des financements pour sécuriser le recrutement d'un chargé de projet début 2021 et lancer de nouvelles expérimentations auprès des grandes surfaces et des acteurs de la restauration collective. C'est l'association Environnements solidaires qui a été choisie par les acteurs de la filière pour accueillir le chargé de projet, avant la création probable d'une nouvelle structure. Le transfert de l'étude d'opportunité des Écossolies au chargé de projet est prévu début 2021.

LA VALEUR AJOUTÉE DE LA FABRIQUE

- Mobiliser autour du projet, animer le collectif d'acteurs de la filière et faciliter les échanges avec Nantes Métropole et les autres acteurs du territoire.
- Absorber le temps de production des documents, schémas, plans de financement, que les directeurs de structure n'ont pas.
- Être garante de l'intérêt et du bénéfice du projet pour chacun des acteurs et sécuriser le porteur final du projet, qui devra assurer le changement d'échelle de la structure.

« Sur ce type de projet, avoir quelqu'un d'extérieur, comme la Fabrique à initiatives, qui ne soit pas concerné mais avec une connaissance des partenaires, a vraiment été essentiel. Cela a permis de ne pas mettre en défaut les acteurs de la filière. Aujourd'hui, la structure porteuse a été validée par l'ensemble des autres partenaires actifs dans le projet. »

Béatrice Pauthier, directrice de l'association Compostri

1 300

tonnes attendues par an de gisement de biodéchets à l'échelle du quartier, pour 19 000 habitants

150

tonnes de biodéchets par an produites par le marché

150 000 €

d'investissements nécessaires pour mettre en œuvre la filière de compostage dans le quartier

LES PARTENAIRES IMPLIQUÉS

- Les acteurs de la filière : Compostri, Compost In Situ, Environnements solidaires, La Tricyclerie, des associations œuvrant dans la prévention des biodéchets ou la redistribution alimentaire
- Nantes Métropole (la direction des déchets, la politique de la ville et la mission ESS)
- La ville de Saint-Herblain
- La ville de Nantes

Conciergerie d'Ampère

Eurométropole de Strasbourg, Grand Est

À Strasbourg, la Fabrique à initiatives portée par Alsace Active est sollicitée par l'Eurométropole pour se mobiliser dans les quartiers prioritaires. Face à la fermeture de commerces et services dans le quartier d'Ampère, elle fait émerger avec la Régie de quartier des Écrivains un projet de conciergerie. Deux ans après, l'ouverture de celle-ci est programmée et doit être suivie par 7 autres projets.

RÉSUMÉ

Fin 2018, l'Eurométropole de Strasbourg et la Fabrique à initiatives expérimentée par Alsace Active rassemblent les chargés de mission et les directions des QPV lors d'un atelier d'idéation afin de repérer les besoins prioritaires et identifier des idées de projet. Dans le quartier enclavé d'Ampère, où les questions de mobilité et de chômage sont prégnantes, les services et les commerces de proximité ferment : l'épicerie, la pharmacie et bientôt le bureau de poste et la mairie de quartier.

Missionnée sur cette problématique, la Fabrique à initiatives commence par identifier les besoins au cours du premier semestre 2019. En collaboration avec le Conseil citoyen, elle diffuse deux questionnaires pour identifier les services nécessaires aux habitants et rencontre les acteurs du terrain (centre socio-culturel et associations de locataires et de quartier). La Fabrique se rapproche ensuite de la Régie des Écrivains du QPV de Schiltigheim, qui réfléchit à l'implantation d'une conciergerie comme réponse possible aux besoins soulevés.

Pendant la phase d'étude d'opportunité, la Fabrique organise des rencontres pour fédérer les acteurs du territoire autour du projet, effectue un tour d'horizon des autres conciergeries portées par le

réseau national Fabrique à initiatives et réalise un travail important sur la modélisation économique du projet. Elle imagine également la création d'un réseau de conciergeries à l'échelle de la métropole, voire du département. En juin 2019, un comité de pilotage composé de la collectivité, de La Poste, du centre médico-social et du futur porteur de projet est constitué. L'étude d'opportunité leur est présentée et une offre de services socles est imaginée : services postaux, ateliers dédiés à la mobilité, prêt de vélos, ateliers participatifs, dépôt de pain.

La Fabrique accompagne ensuite la Régie des Écrivains dans sa levée de fonds. L'Eurométropole prend en charge le loyer, La Poste signe une convention pour financer en partie l'activité de relai postal et le bailleur social OPHEA mobilise 20 000 € pour l'expérimentation. Fin 2020, la Régie des Écrivains devrait laisser la place à la création d'une SCIC, qui facilitera la participation des acteurs de l'ESS, des bailleurs sociaux et des collectivités à la gouvernance du projet. La conciergerie devrait recruter un concierge en fin d'année pour ouvrir ses portes. L'ouverture d'une deuxième conciergerie dans le quartier des Écrivains et le développement d'un autre projet dans le quartier Cronembourg sont prévus.

LA VALEUR AJOUTÉE DE LA FABRIQUE

- Faire avancer des acteurs très variés vers un objectif commun grâce à un rôle de facilitateur.
- Assurer la viabilité économique du projet.
- Être à l'écoute des habitants et re-questionner le projet si nécessaire.

« La Fabrique à initiatives a posé les termes d'un projet, pris en compte les données et fait le constat de départ. Elle a eu un rôle de maïeuticien, permettant à ce projet de se dessiner à l'échelle du quartier, avant même que le terme de conciergerie ait été prononcé. Grâce à la Fabrique à Initiatives portée par Alsace active, une dynamique a été impulsée. »

Cathy Laurent, chargée de mission à la Régie des Écrivains

LES PARTENAIRES IMPLIQUÉS

- La ville de Strasbourg
- L'Eurométropole de Strasbourg
- La Poste
- La Préfecture
- OPHEA, le bailleur social propriétaire des locaux
- La Régie des Écrivains
- Le Conseil citoyen Ampère

+ 60

questionnaires administrés

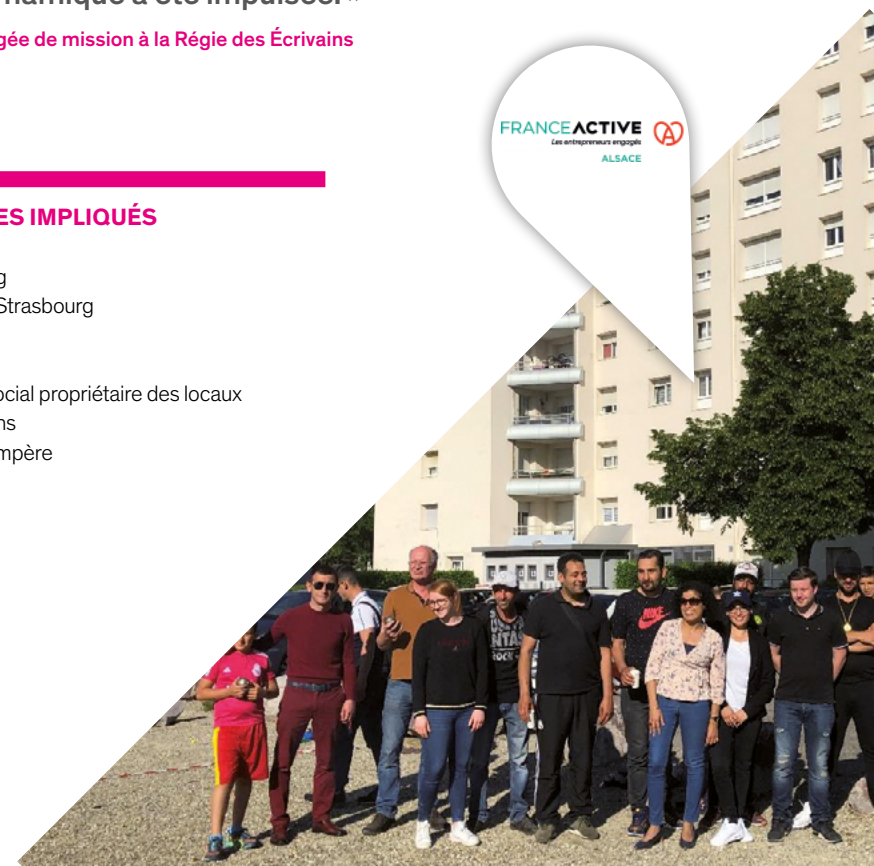
31

acteurs impliqués dans le projet

6 à 7

projets de conciergerie en phase d'émergence et un réseau de conciergeries en création sur le territoire de l'Eurométropole de Strasbourg

FRANCE ACTIVE
Les entrepreneurs engagés
ALSACE



À travers sa méthodologie participative de création d'activité et son expertise en innovation sociale (voir p.5-6), le dispositif Fabrique à initiatives s'adapte à chaque projet et chaque territoire d'action. Au-delà des activités d'utilité sociale qu'il contribue à impulser, il est à la fois un outil d'implication des habitants sur leur lieu de vie, de diagnostic de territoire pour la détection des besoins et des projets « dormants », de mise en réseau des acteurs locaux et d'adaptation ou d'essaimage des innovations sociales.

La Fabrique à initiatives : un outil d'implication des habitants sur leur lieu de vie

RASSEMBLER LES IDÉES



« Quand on est venu présenter le projet en mairie, on a proposé aux habitants d'y participer.

Une vingtaine de personnes se sont inscrites pour constituer la commission « Commerces et services ». Ils ont proposé de faire des enquêtes de terrain, un concours de dessin par les enfants de l'école... On n'a rien inventé. On était un catalyseur de choses qui existaient. On a utilisé la méthodologie Fabrique nationale, pour aller vraiment jusqu'aux habitants. Ça peut être perçu comme très chronophage, mais pour les petites communes rurales, c'est ce qui permet de faire adhérer les habitants et de créer une dynamique. »

Gwendal Evenou,
chargé de mission TAG 29

DONNER LA PAROLE AUX HABITANTS



« On est allé rencontrer les habitants, qu'ils soient en groupes constitués (conseil municipal des jeunes, conseil citoyen, groupe de la garantie jeune à la Mission Locale, usagers de l'espace public numérique) ou non (sur les marchés, lors d'animations d'été en centre-ville). On a rencontré environ 110 personnes, dans un quartier de 2 000 habitants, et on a recueilli à peu près 300 propositions. Lors de la restitution de cette enquête, nous avons retenu ce que l'on pouvait transformer en pistes d'activités. Une des plus-values de notre intervention a vraiment été de donner la parole aux habitants sur le sujet du développement économique, sur lequel on les sollicite peu en réalité. »

Claire Vergnes-Soulié,
chargée de mission Courant Fort

La Fabrique à initiatives : un outil de diagnostic de territoire et de détection des besoins

(RE-)QUESTIONNER LE BESOIN



« Sur le QPV de la Reynerie, nous avons réalisé une première étude d'identification des besoins, qui a abouti à la création d'une coopérative éphémère de cuisine. Cette première étude nous a permis d'identifier que le besoin n'était finalement pas de créer une activité de cuisine, mais de favoriser l'accès à la création d'entreprise et à l'emploi dans les QPV de Toulouse. Grâce au soutien de Toulouse Métropole dans le cadre du contrat de ville, nous avons pu ré-élargir le champ d'action et travailler sur ce sujet-là. Beaucoup d'acteurs de l'accompagnement à la création d'activité nous disaient qu'il y avait aussi un important besoin d'espace pour des créatrices qui se lançaient dans la couture. Nous avons pu repartir en phase d'exploration sur la question de l'emploi et de la création d'activité pour les femmes. »

Pauline Tabard,
chargée de mission Première Brique

DÉTECTER LES BESOINS RÉELS D'UN TERRITOIRE



« Missionnés par la mairie de Moncontour, nous sommes partis d'une idée entrepreneuriale classique : créer un centre d'expertise numérique pour la silver économie. Mais on s'est vite rendu compte que ça ne correspondait pas forcément aux besoins locaux. Petit à petit, nous avons su réorienter le projet en fonction de ce que l'on observait sur le terrain, de ce que les partenaires nous renvoyaient et de toute l'intelligence collective qu'on a pu créer. Si la municipalité avait lancé un centre d'expertise, il y aurait peut-être eu des entrepreneurs qui seraient venus... et qui seraient repartis. Mais ce n'était finalement pas ce dont les gens avaient besoin et envie. Avec le projet de tiers-lieu numérique, destiné aux habitants et aux professionnels, on est sur un projet social plus fort et beaucoup mieux ancré. »

Mathilde Lebreton,
chargée de mission TAG 22



Tiers Lieu

ChapitÔ et RestÔ&Cie

Bègles, Nouvelle-Aquitaine

Fin 2018, la Fabrique à initiatives portée par Atis en Gironde est sollicitée par la ville de Bègles, avec qui elle a un conventionnement annuel, dans le cadre de la création d'un lieu socio-culturel en quartier prioritaire. Deux ans plus tard, le Ô-lieu ChapitÔ ouvre et rassemble des bureaux municipaux, un espace d'accueil de compagnies artistiques, une esplanade pour l'installation de chapiteaux et un restaurant socialement innovant, RestÔ&Cie.

RÉSUMÉ

Lorsque la mairie de Bègles fait appel à la Fabrique à initiatives, son objectif est de créer un lieu d'accueil des pratiques culturelles, notamment circassiennes, pour favoriser la mixité dans le QPV rénové de Terres Neuves. Le lieu ChapitÔ vise également à fédérer les agents communaux de la culture et de l'action sociale, en relocalisant leurs bureaux sur un même site. La collectivité souhaite enfin y inclure un espace convivial que pourraient fréquenter les habitants du quartier, les agents et les compagnies artistiques à travers la création d'un restaurant. Une friche immobilière composée des bâtiments inexploités entourant une grande esplanade permet au projet de trouver son implantation.

La Fabrique à initiatives commence son étude en interrogeant le concept. L'objectif est de consolider l'ADN du projet, avant d'y intégrer un volet entrepreneurial relevant de l'ESS : le restaurant RestÔ&Cie. Elle organise des expéditions apprenantes pour acculturer les agents et élus de la municipalité aux lieux et projets d'innovation sociale. Elle rencontre les acteurs de l'écosystème culturel et d'autres tiers-lieux et met en place, avec la mairie, une co-animation rythmée par des temps de concertation avec les services municipaux, les habitants

et les partenaires locaux, en apportant ses outils méthodologiques et d'animation. Au bout de 8 mois, l'ambition collective du lieu est bien identifiée et la mairie entame une phase de travaux. ChapitÔ s'installe dans un grand bâtiment, qui peut être ouvert ou divisé en un espace de bureaux pour les agents municipaux, un restaurant et une salle d'atelier. En extérieur, une terrasse donne sur l'esplanade sur laquelle sont accueillis les chapiteaux.

À l'été 2019, la Fabrique à initiatives poursuit son accompagnement auprès des porteurs du projet de restaurant RestÔ&Cie approuvés par le groupe de travail : un cuisinier et une intermittente du spectacle. Comme ils n'ont jamais créé d'activité, la Fabrique à initiatives les accompagne en les sensibilisant à l'ESS et sur les dimensions économique, juridique et de gouvernance. En juillet 2019, ils créent une association autour d'un concept de restaurant zéro déchet qui cuisine des produits locaux et de saison, propose une facturation au poids et développe également des ateliers de cuisine et de pâtisserie ouverts à tous les publics, des temps de valorisation des producteurs locaux, une AMAP, etc. Le restaurant ouvre en juin 2020.

www.chapito.mairie-begles.fr

LA VALEUR AJOUTÉE DE LA FABRIQUE

- Garantir l'aspect collectif du projet, en créant un espace de dialogue.
- Apporter un regard extérieur qui facilite la structuration du projet et la concrétisation d'une ambition commune.
- S'assurer que les activités économiques soient développées dans l'intérêt général, en appuyant le porteur du projet dans l'élaboration de son innovation sociale.

« La Fabrique à initiatives a été un soutien très important. Elle nous a permis de creuser le format le plus adapté à l'activité qu'on allait développer dans le lieu. On a affiné nos objectifs, consolidé le budget prévisionnel. On n'avait jamais monté d'entreprise auparavant. Je connaissais seulement le modèle associatif et l'équipe nous a appuyé pour monter le restaurant sous ce modèle. »

Magali Baillet, co-gérante de RestÔ&Cie

300 m²

d'espace à ChapitÔ,
dont 100 m² pour RestÔ&Cie

40 à 50

couverts en moyenne

2

salariés, dont 1 jeune en contrat de professionnalisation, et 1 création de poste en cours

1

atelier cuisine par semaine ouvert à tous les publics

LES PARTENAIRES IMPLIQUÉS

- Les services culture et social (centre social et CCAS) de la mairie de Bègles
- RestÔ&Cie
- La Préfecture de la région Nouvelle-Aquitaine
- Le conseil régional de Nouvelle-Aquitaine
- Le conseil départemental de la Gironde

Garage solidaire

Communauté d'agglomération Seine-Eure, Normandie

En 2017, la Fabrique à initiatives portée par l'ADRESS en Normandie est sollicitée par la Communauté d'agglomération Seine-Eure pour travailler sur les enjeux de mobilité. Pour pallier au problème de mobilité et contribuer à réduire le chômage, la Fabrique à initiatives développe un projet de garage solidaire qui devrait ouvrir début 2021.

RÉSUMÉ

À la demande de la Communauté d'agglomération Seine-Eure, la Fabrique à initiatives, portée par l'ADRESS Normandie, est missionnée pour faire émerger un projet autour de la mobilité inclusive. Au sein de la collectivité, qui enregistre un fort taux de chômage (16%), la commune de Louviers comporte de nombreux quartiers prioritaires. Quant à la zone industrielle de Val-de-Reuil, elle recrute peu dans le tissu local, faute de solutions de mobilité adaptées.

La Fabrique commence un travail de terrain pour connaître les acteurs de la mobilité inclusive et préciser les besoins. Il existe déjà une offre de mobilité deux roues, du transport à la demande, du conseil en mobilité et une auto-école solidaire. L'ensemble de ces activités sont gérées par l'association Insertion Formation Animation Individualisé pour Réussir (IFAIR), basée à Louviers. La Fabrique rencontre également les prescripteurs locaux (Pôle emploi, le Département et différentes structures d'insertion). À travers cette première phase, la Fabrique valide le besoin et vérifie le flux d'usagers potentiels nécessaire à l'équilibre économique du projet. Un garage solidaire est envisagé pour compléter l'offre existante et permettre aux publics dans une démarche de retour à l'emploi de se rendre à des formations ou sur un lieu de travail éloignés.

La Fabrique organise ensuite cinq groupes de travail autour de divers scénarios de garage solidaire, avec les deux structures de mobilité inclusive du territoire - IFAIR et l'Epide (Établissement pour l'insertion dans l'emploi) -, Pôle emploi et le Département. Une fois le modèle défini, la Fabrique à initiatives s'attèle au futur portage de l'activité et à la phase de transmission de l'idée. L'association IFAIR est intéressée par l'accompagnement des bénéficiaires mais ne souhaite pas porter seule l'activité de garage. La Fabrique la met en relation avec un autre acteur de son réseau : le garage Solidarauto Rouen Métropole, un projet qu'elle a aussi fait émerger. Elle suggère un co-portage et leur apporte des éléments d'aide à la décision pour se positionner ensemble sur le projet.

En décembre 2019, l'étude d'opportunité, avec la proposition d'un modèle de garage solidaire co-porté par IFAIR et Solidarauto, est validée par le groupe de travail. Ces deux associations déposent une demande d'aide financière auprès de l'Agglomération Seine-Eure et de la Région pour financer les études pré-opérationnelles.

LA VALEUR AJOUTÉE DE LA FABRIQUE

- ▶ Assurer une méthodologie pour faire avancer le projet rapidement vers le scénario le plus pertinent pour le territoire.
- ▶ Apporter un regard extérieur et construire des solutions qui respectent les intérêts de tous les acteurs.
- ▶ Faciliter une collaboration autour du portage du projet entre deux acteurs qui ne se connaissaient pas.

« La Fabrique à initiatives a très bien travaillé lors de l'étude d'opportunité pour répertorier l'ensemble des besoins en réparation mécanique solidaire de la population de l'agglomération. Ils ont rencontré les acteurs et répertorié le nombre de personnes qui pourraient être envoyées à ce service. »

Alain Goussault, co-porteur du garage solidaire de Louviers

LES PARTENAIRES IMPLIQUÉS

- ▶ La Communauté d'agglomération Seine-Eure
- ▶ Le Département
- ▶ La Région
- ▶ Le réseau Solidarauto
- ▶ CCAS Louviers et Val-de-Reuil
- ▶ IFAIR
- ▶ Centre social Espace des 2 rives
- ▶ L'Epide
- ▶ Solidarauto Rouen Métropole

300

bénéficiaires par an
en perspective

2

structures porteuses

100 m²

de local dédiés au garage

4

groupes de travail pour
élaborer le modèle de
garage solidaire



Tiers-lieu 26FK

Annonay, Auvergne-Rhône-Alpes

Portée par l'association Courant Fort, la Fabrique à initiatives est sollicitée par la commune d'Annonay pour intervenir sur le volet emploi et développement économique du quartier prioritaire du centre ancien. La Fabrique à initiatives aide à faire émerger un projet de tiers-lieu avec un café associatif : le 26 FK.

RÉSUMÉ

En 2018, la commune d'Annonay en Ardèche missionne la Fabrique à initiatives expérimentée par Courant Fort dans le cadre du contrat de ville, sur le volet emploi et développement économique du centre ancien. Le quartier est caractérisé par une grande vacance résidentielle et commerciale, une population vieillissante et un important turn-over. En parallèle, des services de proximité se sont installés en périphérie et, malgré une dynamique de rénovation et de dynamisation du cœur de ville, un sentiment d'abandon est ressenti par la population.

Pour identifier les besoins, la Fabrique rencontre les habitants et les acteurs du territoire : conseil municipal des jeunes, conseil citoyen, groupe de la Garantie jeune à la Mission locale et Espace public numérique. Elle organise aussi des animations estivales sur les marchés avec des questions ouvertes par thématique (santé, achats, loisirs, etc.) et par public (personnes âgées, familles, jeunes, etc.). Au total 110 habitants contribuent à la formulation de 300 propositions. La Fabrique à initiatives croise ces résultats avec des diagnostics de territoire.

Une restitution est proposée à l'automne 2018 au comité de pilotage, constitué de financeurs et de partenaires ayant participé au projet, dont la ville

d'Annonay, Annonay Rhône agglo, le Département, la MJC, les centres sociaux, le CIDFF et la Mission locale. La Fabrique retient cinq pistes d'activités et les soumet au vote du comité, qui valide l'accompagnement d'un projet de tiers-lieu pour répondre au besoin de lien social.

La Fabrique à initiatives lie sa démarche au collectif 26FK, qui a déjà identifié un lieu et d'autres structures prêtes à s'investir dans le projet : l'association La Moustache et des Dentelles, l'accorderie Beaba et le collectif 31. Des habitants s'associent au collectif. La Fabrique les accompagne ensuite à structurer leur projet, à trouver un modèle économique et à construire leur offre à travers une dizaine d'ateliers collectifs. En parallèle, elle réalise un panorama d'initiatives similaires existantes.

Fin 2019, le tiers-lieu intégrant un café associatif, une galerie d'art, un espace numérique et un repair café (espace de réparation d'objets) démarre. La Fabrique à initiatives met en relation le 26FK avec un centre de formation en entrepreneuriat social afin de trouver la future coordinatrice du tiers-lieu. Une deuxième personne est embauchée en 2020 pour l'ouverture de l'espace numérique.

LA VALEUR AJOUTÉE DE LA FABRIQUE

- Construire le modèle économique et identifier des pistes de financement pour consolider le projet.
- Apporter un accompagnement qui rassure les financeurs, grâce à une meilleure construction des dossiers et une expertise gage de crédibilité.
- Appuyer l'animation territoriale, en collaboration avec les réseaux et en lien avec les différents acteurs de l'écosystème.

« L'accompagnement de la Fabrique à initiatives nous a permis de préciser le projet et de ne pas partir sur de fausses bonnes idées. Il a également été très important sur le modèle économique : la Fabrique à initiatives nous a permis de rééquilibrer notre vision, de raisonner « comme une entreprise », en voyant qu'on pouvait produire des choses, les vendre et que ce soit rémunérateur pour nous, tout en restant dans un cadre associatif et non lucratif. Sans la Fabrique nous n'aurions pas eu toutes ces réflexions. »

Philippe Vanso, directeur du 26 FK

110

habitants rencontrés dans la phase d'étude des besoins

2

emplois créés

10

ateliers avec le collectif

LES PARTENAIRES IMPLIQUÉS

- L'Agence nationale de la cohésion des territoires (ANCT)
- La ville d'Annonay
- Le conseil départemental de l'Ardèche
- Les membres du collectif : l'association des vieux quartiers d'Annonay, La Moustache et des Dentelles, l'accorderie Beaba, les centres sociaux, le collectif 31, 26FK.



La Fabrique à initiatives : un outil de mise en réseau des acteurs locaux pour le territoire

FAVORISER L'INTER- CONNAISSANCE DES ACTEURS



« Dès les premières réunions pour lancer une démarche sur le maintien des personnes âgées à domicile, on s'est aperçu qu'il y avait un besoin d'interconnaissance entre les acteurs du bien-vieillir. Avant de rentrer dans le vif du sujet et dans le projet, les acteurs autour de la table ont eu besoin de se connaître. Nous avons fait une première réunion entièrement dédiée à identifier qui porte quelles missions à l'échelle du département. On s'est aperçu que les acteurs ne se connaissaient pas bien et n'avaient pas tant que ça l'habitude de travailler ensemble. Notre première valeur ajoutée a d'abord été de réunir les acteurs et de les faire travailler sur un projet en commun. »

**Julia Remonay, chargée de mission
France Active Franche-Comté**

APPORTER UN REGARD NEUTRE



« Pour ce projet de garage solidaire impulsé par une collectivité, nous étions un acteur extérieur ; nous ne sommes pas un acteur de la mobilité. Nous sommes là pour fournir un résultat, répondre à un besoin et créer une entreprise sociale, mais nous ne sommes pas un service de la collectivité. Ça désacralise beaucoup la démarche. Une collectivité n'arriverait pas, à mon sens, à développer ce projet auprès des acteurs. La Fabrique est libre de proposer des solutions et de construire de façon égalitaire avec tous les acteurs rassemblés autour de la table. Quand le CCAS, l'association de vélo et le président de l'agglomération votent, à la fin, pour choisir qui porte le projet, il y a une forme d'égalité. Et ça c'est intéressant. »

**François Bron-Légrand,
chargé de mission ADRESS**

La Fabrique à initiatives : un outil d'adaptation et d'essaimage des innovations sociales

ACCOMPAGNER L'ESSAIMAGE DES INNOVATIONS SOCIALES



« Lorsque nous avons identifié la volonté de créer un réseau de conciergeries, il fallait que l'on affine cette piste de solution. La modélisation économique nous semblait relativement complexe ou en tout cas délicate, car les modèles de conciergerie que nous avons étudiés n'étaient pas en QPV. Il fallait donc adapter le concept aux particularités et aux fragilités du territoire. On a ainsi proposé d'hybrider les activités et les services et de créer un réseau de conciergeries à l'échelle de l'Eurométropole, voire du département, pour pouvoir offrir un panel de services à destination de différentes cibles (conciergerie d'entreprise, à destination de collectivités, sur le modèle des tiers-lieux, etc.). »

**Nora Tafirout, chargée de mission
Alsace active**

FACILITER L'INNOVATION SOCIALE



« Nous avons accompagné la collectivité de Bègles sur un projet d'innovation sociale. Quand ils nous ont demandé d'intervenir, le projet ChapiÔ était dans les cartons depuis quelques années. Jusque-là, ils avaient des idées plutôt institutionnelles : un bâtiment avec un projet d'aménagement à déterminer, mais une interrogation persistante sur les usages du lieu et sa dimension collaborative. C'est ce que l'on a apporté. Nous leur avons permis de s'autoriser à innover. Ce n'était pas un projet simple car il fallait faire cohabiter des agents municipaux, une entreprise privée, un espace dédié aux représentations et résidences circassiennes, au sein d'un QPV. Le maillage de départ était très hétérogène, mais notre intervention a permis d'ouvrir un espace de dialogue pour réaliser un projet collectif. »

**Annabelle Talet,
chargée de mission Atis**



Revitalisation du centre-bourg

Le Juch, Bretagne

La commune rurale du Juch mène une réflexion sur la dynamisation de son centre-bourg depuis 2015. En 2019, elle identifie la Fabrique à initiatives portée par le TAG 29 comme partenaire pour l'axe socio-économique. Un an plus tard, un projet de café-restaurant culturel se dessine.

RÉSUMÉ

Avec 742 habitants, la commune du Juch a vu fermer son dernier commerce en 2018. Pour redynamiser ce village rural du Finistère et faire revivre le cœur de bourg, le maire et son équipe engagent une réflexion. Aidée par le Conseil d'architecture, d'urbanisme et de l'environnement (CAUE 29) et Finistère ingénierie assistance (FIA), deux structures liées au conseil départemental, la Commune présente sa candidature à l'appel à projets « Dynamisme des bourgs ruraux » de la Région Bretagne. La Fabrique à initiative expérimentée par le TAG 29 est associée pour travailler l'axe économique. Pour héberger le futur projet, un bâtiment situé au cœur du Juch et ayant abrité les précédents commerces historiques du bourg est racheté par la mairie par l'intermédiaire de l'Établissement public foncier de Bretagne.

Lauréate de l'appel à projets (380 000 €), la Commune lance une étude. La Fabrique à initiatives réunit une vingtaine d'habitants volontaires pour créer la commission « Commerces et services » qui réfléchira au projet et propose plusieurs temps forts de réflexion. Lors de la phase d'analyse des besoins, de septembre à novembre 2019, la commission

organise une semaine de résidence dans le bâtiment racheté par la mairie. Au programme : enquêtes de terrain auprès des habitants, concours de dessins avec les élèves de l'école autour de leur commerce idéal, goûter et cocktail offerts par la mairie. Sont aussi mises en place deux réunions de créativité, sous la forme d'un forum ouvert autour des besoins et d'une rencontre inspirante avec le fondateur de l'épicerie-bar rurale Le Champ commun à Augan (56). La Fabrique à initiatives portée par TAG29 complète son analyse des besoins avec une étude d'opportunité et un travail autour du modèle économique, appuyé sur un benchmark approfondi de 10 structures similaires.

Un an plus tard, à l'automne 2020, un appel à candidatures est lancé, en accord avec la Commune. Les travaux du bâtiment, pris en charge par la mairie, doivent ainsi s'adapter au projet retenu. Les porteurs d'un projet de café-restaurant en circuits courts et à dimension culturelle sont retenus par le groupe de travail, composé d'élus, d'acteurs économiques et d'habitants. L'accompagnement du TAG29 se poursuit à leurs côtés pour concrétiser le projet.



LA VALEUR AJOUTÉE DE LA FABRIQUE

- ▶ Lier les différents acteurs avec une approche et une méthodologie qui s'adapte aux enjeux du territoire.
- ▶ Apporter une capacité de proposition, d'inspiration et de recul, au service des acteurs engagés dans le projet.
- ▶ Jouer le garde-fou sur la faisabilité économique des projets.

« Avec le TAG 29, nous avons une approche complémentaire ; en tant qu'acteur de l'ingénierie publique nous n'avions pas les compétences pour travailler ce projet de commerce. Leur plus-value a été d'arriver à une définition exacte des besoins, via la concertation avec les habitants et comme interface avec la Commune. Le questionnaire qu'ils ont réalisé a aussi permis de définir le profil du porteur et le type de commerce ou de service dont la commune a besoin. »

Ronan Le Floc'h
chargé de projets voirie aménagement
pour Finistère ingénierie assistance (FIA)

110

habitants, soit
15 % de la population
interrogée

10

projets étudiés
lors du benchmark

2

réunions de créativité,
avec plus de 60 participants

LES PARTENAIRES IMPLIQUÉS

- ▶ Le Conseil d'architecture, d'urbanisme et de l'environnement (CAUE)
- ▶ Finistère ingénierie assistance (FIA)
- ▶ Bruded, réseau de partage d'expériences entre collectivités sur le développement durable
- ▶ La municipalité du Juch
- ▶ La Région Bretagne
- ▶ L'Avise et le Fonds social européen

Tiers-lieu #ChezYvonne

Moncontour, Bretagne

En 2018, la Fabrique à initiatives portée par le TAg22 propose à la commune rurale de Moncontour de travailler sur un projet d'activité économique autour de la silver economy (bien-vieillir). Début 2020, le tiers-lieu numérique #ChezYvonne, destiné aux habitants et aux professionnels, ouvre. Il ambitionne de devenir un lieu ressource sur la formation au numérique et à la silver economy.

RÉSUMÉ

En 2018, la mairie de Moncontour (Côtes d'Armor) entame une réflexion sur la création de nouvelles activités. Commune rurale de 950 habitants, Moncontour est caractérisée par une population vieillissante (1/4 des habitants vivent dans un Ehpad), un bâti vacant important mais aussi un équipement en fibre optique fonctionnel. Expérimentée par le TAg22, la Fabrique à initiatives se saisit de la problématique et l'accompagne dans la recherche de subventions.

Lauréate d'un appel à projets de la Région Bretagne, la mairie identifie un local qu'elle commence à rénover dans l'idée d'en faire le lieu ressource du projet et la Fabrique à initiatives commence son travail de qualification des besoins. Dans un premier temps, celle-ci diffuse des questionnaires auprès de 160 personnes, notamment des personnes âgées et des scolaires. La Fabrique constate un manque d'acculturation et d'accompagnement au numérique. L'idée d'un modèle hybride entre un espace de co-working, un espace numérique et un espace de vie sociale se profile.

La deuxième phase se concrétise par des actions-test : journées de co-working, apéro-discut' autour du numérique et de l'éducation, intervention en milieu scolaire autour de jeux de rôle, animations

à l'Ehpad autour de la généalogie, atelier sur le Dossier médical partagé avec la Caisse primaire d'assurance maladie (CPAM) et après-midis numériques familiaux le week-end. Chaque action-test est co-organisée avec des partenaires, dans l'optique de les fédérer autour du projet. L'étude d'opportunité est finalisée en mai 2019.

En juin 2019, l'association Chez Yvonne est créée. Grâce à une étude très participative, les volontaires pour créer l'association sont déjà identifiés. Le bureau se compose de la caisse locale du Crédit agricole, d'un entrepreneur indépendant (Coma point), de l'association Familles rurales et d'un habitant de Moncontour. Le TAg22 met à disposition une salariée à temps partiel pour le démarrage du projet et Chez Yvonne ouvre officiellement en janvier 2020. L'association signe une convention avec la mairie de Moncontour, pour la location du local.

Le tiers-lieu propose des animations autour du numérique à destination des particuliers (écoutes numériques, ateliers d'e-administration, initiation à l'usage des tablettes pour les seniors, cafés solidaires numériques, etc.) et des services aux professionnels (espace de travail partagé, conseil numérique, accompagnement au marketing web, etc.).

www.chezyvonne.fr

LA VALEUR AJOUTÉE DE LA FABRIQUE

- Réorienter le projet en fonction des observations sur le terrain et des besoins déclarés par les partenaires et habitants, pour proposer un projet social plus fort et mieux ancré localement.
- Impliquer un réseau d'acteurs et créer des espaces d'échange entre professionnels de cultures différentes (numérique, vieillissement, social, entrepreneuriat classique) autour d'un projet hybride.
- Mobiliser et inspirer autour du projet et faire naître des vocations de bénévoles.

« Le projet a pu aboutir car la Fabrique à initiatives permet la participation citoyenne, tout en structurant la démarche. Même s'il y a une volonté d'élu au départ, il y a toujours eu la préoccupation de vérifier le besoin, directement avec les bénéficiaires ou les habitants. »

Céline Morin, directrice de Familles Rurales, Fédération des Côtes d'Armor.

LES PARTENAIRES IMPLIQUÉS

- La Fédération départementale des Côtes d'Armor de Familles rurales
- Le Phare numérique et Press play 22
- Comma point
- La mairie de Moncontour
- La Caisse d'allocations familiales 22
- La Caisse d'assurance retraite et de santé au travail (Carsat)
- L'EPCI Lamballe Terre et Mer



160

personnes interrogées

23

ateliers test

± 10

partenaires



Conciergerie Allô Camille

Haute-Saône, Bourgogne-Franche-Comté

En 2017, la Fabrique à initiatives portée par France Active Franche-Comté participe au programme national Silver Solidarités de l'Avisé et AG2R La Mondiale, pour développer des solutions autour du bien-vieillir. En 2019, la conciergerie Allô Camille est expérimentée par la Fédération départementale ADMR de Haute-Saône sur le territoire des Hauts du Val de Saône.

RÉSUMÉ

Suite à la mobilisation du réseau Fabrique à initiatives sur le bien-vieillir par l'Avisé en partenariat avec AG2R La Mondiale, la Fabrique à initiatives portée par France Active Franche-Comté se lance dans une analyse des besoins de son territoire. Elle se focalise rapidement sur le département de la Haute-Saône, où le vieillissement de la population est important, couplé à des problématiques d'éloignement des services, de mobilité et de bas revenus.

La Fabrique à initiatives commence par rencontrer individuellement une vingtaine d'acteurs du bien-vieillir (institutionnels, collectivités, acteurs de l'aide à domicile, associations, agence régionale de santé, etc.). Deux réunions en commun sont organisées pour définir la problématique et les solutions : les besoins identifiés au démarrage (vieillesse, difficultés de mobilité et isolement) et la nécessité d'un projet concentrant les services aux personnes et en capacité de toucher les personnes isolées sont partagés collectivement. L'idée d'une conciergerie en milieu rural se profile.

Un travail d'étude d'opportunité est alors mené par la Fabrique à initiatives pour préciser les options

possibles, identifier les modalités de mise en œuvre opérationnelle et rassembler des partenaires pertinents pour porter la future solution. La plupart des modèles de conciergerie connus sont situés en milieu urbain et la question de la viabilité de l'activité se pose, dans un milieu très rural avec des bénéficiaires aux faibles revenus. Les conclusions sont restituées en mai 2018, avec une étude de marché, une amorce de modèle, des partenaires à mobiliser et les limites de l'action.

La Fédération départementale de l'ADMR est volontaire pour expérimenter le projet de conciergerie Allô Camille et recrute un chargé de développement en mobilisant le Fonds de confiance de France Active. Cette enveloppe de 30 000 € permet à la structure de réaliser une étude de faisabilité et de démarrer son activité sur le territoire de la Communauté de communes des Hauts du Val de Saône en novembre 2019. Trois volets constituent l'offre de services : livraison de courses en itinérance sur une quinzaine de communes-test, location de voiturettes sans permis et service de bricolage à domicile. La conciergerie dispose d'un bureau à Jussey, dans les locaux d'une épicerie solidaire. Une réflexion est en cours sur un volet itinérant de l'épicerie et la conciergerie a vocation à s'étendre sur l'ensemble du département.

LA VALEUR AJOUTÉE DE LA FABRIQUE

- Réunir des acteurs du territoire et les faire travailler sur un projet en commun.
- Repérer d'autres projets, s'en inspirer et les dupliquer en les adaptant au territoire.
- Être un appui à la décision par la réalisation d'études d'opportunité.

« Pour nous, ce projet était un complément de ce que l'on faisait alors (aide à la personne, ménage). La Fabrique à initiatives nous a accompagnés au démarrage du projet, mais aussi sur la phase d'opportunité, en nous aidant à financer un poste pour approfondir le projet et continuer à essayer ce dispositif sur toute la Haute-Saône. »

Patricia Cudey, directrice générale de l'ADMR 70



30 000

euros de Fonds de confiance

20

acteurs du bien-vieillir mobilisés

1

collectivité rurale-test, composée de 48 communes pour 9 000 habitants

LES PARTENAIRES IMPLIQUÉS

- L'ADMR 70
- Le Fonds de confiance France Active
- La Communauté de communes des Hauts du Val de Saône
- Le Pays Vesoul Val de Saône
- AG2R La Mondiale et l'Avisé
- L'épicerie solidaire Épi'cerise notamment pour le partage des locaux à Jussey
- Un comité de pilotage composé de nombreux partenaires et acteurs territoriaux



CARNET DE PROJETS FABRIQUE À INITIATIVES

Impulser des innovations sociales avec et pour les territoires
PDF / Avise, octobre 2019
www.avise.org/ressources/carnet-de-projets-fabrique-a-initiatives



MODE D'EMPLOI : LA CRÉATION D'ACTIVITÉS D'UTILITÉ SOCIALE

Favoriser l'accompagnement à l'émergence d'entreprises sociales sur les territoires
PDF / Avise, novembre 2019
www.avise.org/ressources/mode-demploi-la-creation-dactivites-dutilite-sociale



MODE D'EMPLOI : ESS ET RURALITÉS

Repérer et accompagner les innovations sociales rurales pour réinventer l'économie de proximité
PDF / Avise, septembre 2020
www.avise.org/ressources/mode-demploi-ess-et-ruralites



PANORAMA DE PROJETS D'ESS DANS LES TERRITOIRES RURAUX

Alimentation et circuits courts / Commerces / Mobilité / Entrepreneurat de territoire / Tiers-lieux / Économie circulaire / Transition énergétique
PDF / Avise, mai 2020
www.avise.org/ressources/panorama-de-projets-ess-dans-les-territoires-ruraux



REPÈRESS : POLITIQUE DE LA VILLE & ESS

Les initiatives de l'ESS : des réponses aux enjeux de la politique de la ville
PDF / RTES, juillet 2019
www.rtes.fr/reperess-developper-l-ess-dans-les-quartiers-politique-de-la-ville



LE PORTAIL AVISE.ORG

Le portail [avise.org](http://www.avise.org) a pour vocation de sensibiliser, informer et outiller les créateurs de projets ainsi que l'écosystème de l'accompagnement à la création d'entreprises. Abonnez-vous à la newsletter de l'Avise pour recevoir tous les mois une sélection de ressources et d'informations.
www.avise.org



www.fabriqueainitiatives.org

Un dispositif animé par :



Agence d'ingénierie pour
entreprendre autrement

L'Avise a pour mission de développer l'économie sociale et solidaire (ESS) et l'innovation sociale en France, en accompagnant les porteurs de projet et en contribuant à structurer un écosystème favorable à leur développement.

Créée en 2002, l'Avise est une agence collective d'ingénierie qui travaille avec des institutions publiques et des organisations privées soucieuses de contribuer à l'intérêt général.

www.avise.org

Un dispositif soutenu au niveau national par :



Cette publication est
financée par le
Fonds social européen dans
le cadre du programme
opérationnel régional d'Île-de-France
et financée en 2014-2020