

Co-construire l'évaluation d'impact social avec les projets



**La Fondation
Daniel et Nina
Carasso**

Créée en 2010, en hommage à Daniel Carasso, fondateur de Danone, et à son épouse Nina, la Fondation agit en France et en Espagne.

Elle détecte, soutient et accompagne des projets innovants sur deux thématiques : l'alimentation durable et l'art citoyen.

La Fondation Carasso est une fondation familiale, sous l'égide de la Fondation de France. Elle est indépendante de toute société commerciale.

ACTEURS DE L'ÉVALUATION

La Fondation a été accompagnée par plusieurs experts dans la mise en place de ces méthodes.

Alimentation durable :

- **Cabinet AO Consulting** : cabinet spécialisé dans l'évaluation de système d'alimentation durable
- **Montpellier SupAgro** : établissement français d'enseignement supérieur et de recherche scientifique en agronomie

Art citoyen :

- **Nuova Vista**, cabinet de conseil en RSE et évaluation

Pourquoi et comment évaluer l'utilité sociale d'une activité qui veut répondre à un défi social, sociétal ou environnemental ? Comment mesurer ce à quoi elle a contribué, son impact ? Qu'est-ce que peut apporter une telle démarche pour les parties prenantes ? Comment valoriser les résultats ?

De nombreuses méthodologies et outils d'évaluation existent, mais ils ne répondent pas tous aux mêmes objectifs. Le choix se fait notamment en fonction des enjeux et des moyens à disposition. Chaque démarche nécessitera des adaptations.

Afin d'illustrer la pluralité de ces approches et valoriser les résultats de démarches d'évaluation, l'Avise, en partenariat avec la Caisse des Dépôts, le Ministère de la transition écologique, le Commissariat général à l'égalité des territoires et le Fonds social européen, publie plusieurs études de cas d'évaluation de l'impact qui viennent enrichir un dossier dédié à l'impact social.

Dossier et études de cas en ligne sur www.avise.org

La démarche de La Fondation Daniel et Nina Carasso

CONTEXTE

Pionnière sur les questions d'évaluation d'impact social, la Fondation Carasso a expérimenté à partir de 2013-2014 la mise en œuvre de deux méthodes d'évaluation d'impact social :

- la *Méthode Syalinnov* (Systèmes alimentaires innovants) pour le volet alimentation durable ;
- la *Boussole de l'art citoyen* pour le volet art citoyen.

Ces deux méthodes ont été construites avec les projets soutenus et accompagnés dans le cadre des appels à projets de la Fondation.

FINALITÉS DU DISPOSITIF

- Accompagner les projets sur l'évaluation de leur impact
- Développer des méthodes et référentiels de référence sur des sujets complexes à évaluer
- Faire de l'évaluation un outil stratégique pour la Fondation et faire remonter des données des projets

PÉRIMÈTRE

Les méthodes ont été mises en application dans le cadre des appels à projets de la Fondation :

- Alimentation durable : 9 projets évalués (1 appel à projets)
- Art citoyen : 34 projets évalués (2 appels à projets)

Les méthodes sont en open-source donc utilisables par tout projet intéressé.

MÉTHODES EMPLOYÉES

- Évaluations co-construites
- Entretiens qualitatifs, indicateurs quantitatifs (questionnaires, données publiques...)

PRINCIPAUX ENSEIGNEMENTS

Les deux méthodes mises en place par la Fondation offrent un retour d'expérience inspirant pour d'autres financeurs de projets d'utilité sociale, à plusieurs niveaux :

1. **La démarche d'évaluation, co-construite avec les porteurs de projet ;**
2. **L'accompagnement des porteurs de projet à l'évaluation d'impact ;**
3. **Les bénéfices pour les différentes parties prenantes.**

DÉMARCHE D'ÉVALUATION

ELABORATION D'UNE MÉTHODE DE RÉFÉRENCE

L'alimentation durable et l'art citoyen ont pour point commun d'être deux domaines pour lesquels peu de méthodes sont accessibles et connues du grand public. Avant même d'accompagner les projets et de mesurer leur impact, l'enjeu principal a été de construire une méthode de référence.

UN ENJEU STRATÉGIQUE POUR LA FONDATION

Avant la mise en place des deux démarches, la Fondation avait déjà mené des évaluations d'impact pour des projets spécifiques, sans qu'une approche globale ne soit mise en place.

A travers la *Méthode Syalinnov* et la *Boussole de l'art citoyen*, la Fondation a saisi l'opportunité de développer une réelle culture de l'impact à la fois pour les projets qu'elle finance et également pour elle-même. L'objectif était enfin de donner plus d'autonomie **aux porteurs de projets sur le sujet de l'évaluation.**

« Lorsqu'une Fondation finance un nombre important de projets il lui est difficile d'évaluer elle-même la totalité de ces projets ; la Fondation Carasso a souhaité outiller directement les porteurs de projets afin qu'ils puissent eux-mêmes s'évaluer. »

Marie-Stéphane Maradeix, Déléguée Générale, Fondation Daniel et Nina Carasso

L'évaluation d'impact revêtait ainsi une dimension stratégique pour la Fondation, lui permettant de positionner son identité et d'approfondir ses thématiques et modes d'action.

Définir une méthode et des critères d'évaluation des projets devait également permettre d'orienter sa politique d'appels à projets.

ÉTAT DES LIEUX DE L'EXISTANT

L'alimentation durable ainsi que l'art citoyen sont des sujets complexes à évaluer, avec une gamme d'impact large : impacts environnementaux, économiques ou encore sociaux pour l'alimentation durable ; impacts éducatifs, territoriaux ou sociaux pour l'art citoyen.

Dans le cadre de la *Méthode Syalinnov*, **une revue de la littérature et la consultation du monde scientifique se sont révélées indispensables** avant de démarrer le travail d'accompagnement des projets pour pouvoir appréhender cette complexité. Les équipes de la Fondation, d'AO Consulting et de Montpellier SupAgro ont ainsi effectué un travail important de recherche documentaire pour recenser les travaux déjà menés sur l'évaluation d'impact de projets territoriaux d'alimentation durable.

Ce travail a permis de ne pas « partir de nulle part » et d'asseoir une légitimité scientifique pour la démarche.

Montpellier SupAgro a notamment tiré profit de la proximité géographique avec le site Agropolis, dédié à la recherche sur les thématiques de l'agriculture, de la biodiversité et de l'environnement dans la région de Montpellier. Montpellier SupAgro a sollicité l'expertise de chercheurs appartenant à différentes disciplines pour préparer le terrain.

Cette phase préparatoire a également permis d'écarter un certain nombre de méthodes et références, trop complexes à mettre en œuvre dans le cadre d'accompagnement de projets.

« La revue de la littérature et des méthodes existantes a permis d'écarter les approches trop compliquées à mettre en œuvre. Nous avons souhaité, avec Syalinnov, proposer une démarche à la fois fiable et digeste pour le porteur de projet, celui-ci disposant rarement de moyens conséquents dédiés à l'évaluation et n'étant pas forcément agronome, économiste ou sociologue. »

Pierre Le Ray, Montpellier SupAgro

CO-CONSTRUCTION DE LA MÉTHODE D'ÉVALUATION

Les deux méthodes reposent sur un parti pris fort de la Fondation Carasso : celui **d'associer les projets et de co-construire avec eux la démarche**, notamment la phase amont de définition de « l'objet de l'évaluation ».

Les thématiques de l'alimentation durable et de l'art citoyen ont donc été travaillées en partageant les points de vue des différents projets et collectivités impliquées et une vision commune de l'impact a ainsi pu émerger.

La Fondation Carasso ne s'est pas mise en position de définir les termes de l'évaluation à la place des structures et d'imposer sa vision de l'impact social attendu des projets. **Le périmètre de l'évaluation s'est construit collectivement et de façon concertée.** L'évaluation a été pensée en amont et en concertation avec les porteurs de projets à la différence d'une approche « ex-post », consistant à vérifier l'atteinte de résultats après coup. Ce travail collectif et la confrontation de projets de nature différente a permis de lever les réticences à l'évaluation de la part des porteurs de projets et de définir la gamme d'impact la plus large et la plus complète possible.

La *Boussole de l'art citoyen* a par exemple été construite sur le long terme en associant des collectivités, des conservatoires et des petites associations, chaque acteur apportant sa définition de l'art citoyen.

De la même manière, la participation des projets à la définition de la *Méthode Syalinnov* a permis d'identifier le spectre d'impact à évaluer le plus exhaustif possible.

Par exemple, la dimension sociale d'un projet d'alimentation durable (insertion, création de lien social, etc.), non perçue au départ, a émergé à mesure des échanges entre projets, certains portant cette thématique au cœur de leur action.

Le résultat de cette approche co-construite d'une méthode d'évaluation a abouti aux grilles d'analyse suivantes.

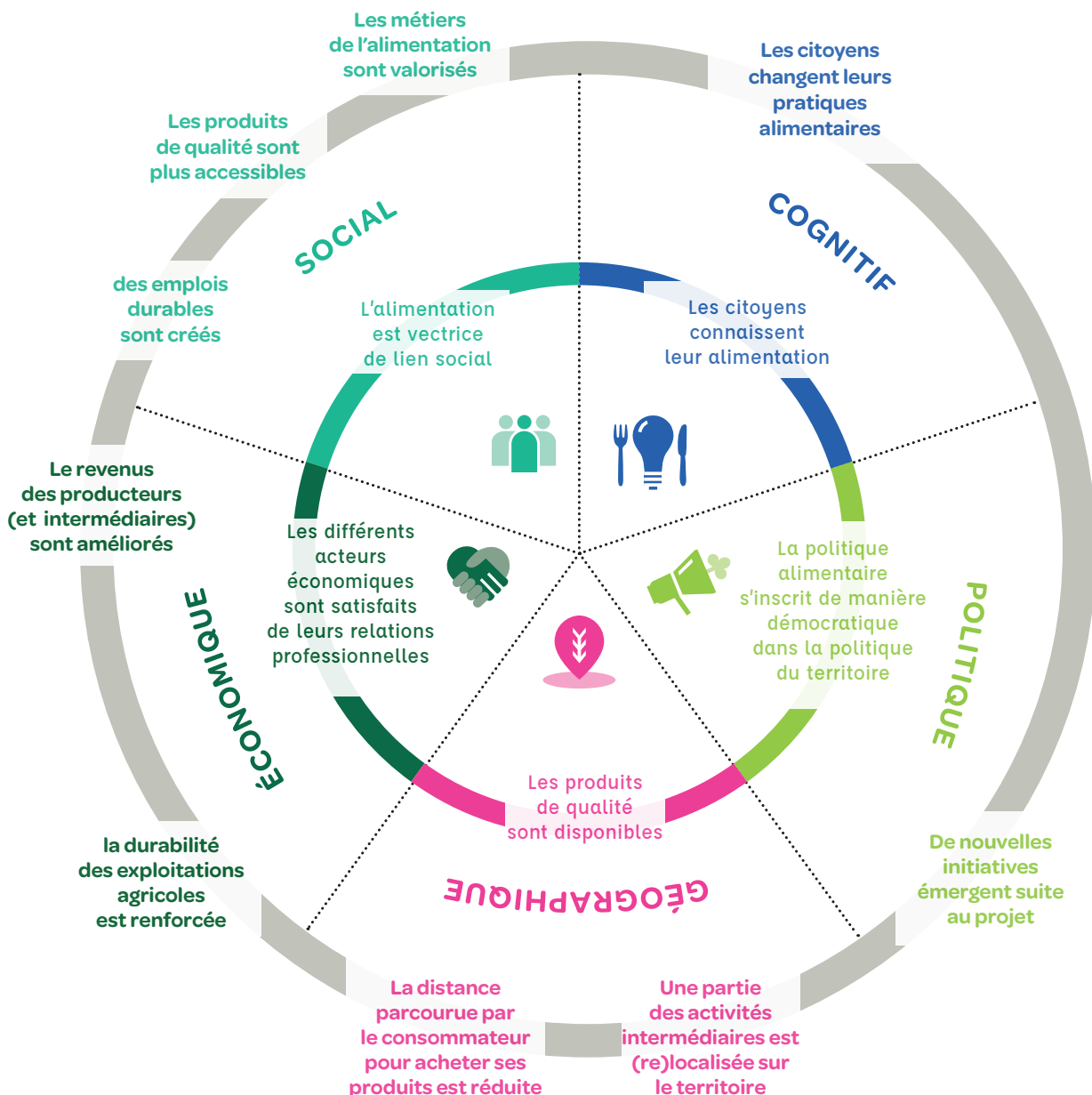
DÉMARCHE D'ÉVALUATION

MÉTHODE SYALINNOV

5 dimensions d'un projet d'alimentation durable :

- Gains économiques des différents acteurs
- Accessibilité géographique de produits locaux et de qualité
- Aspect démocratique et local de la politique alimentaire
- Relation de proximité entre le citoyen et son alimentation
- Effets sociaux d'un projet d'alimentation durable

La grille d'analyse d'un projet d'alimentation durable de la *Méthode Syalinnov*



BOUSSOLE DE L'ART CITOYEN

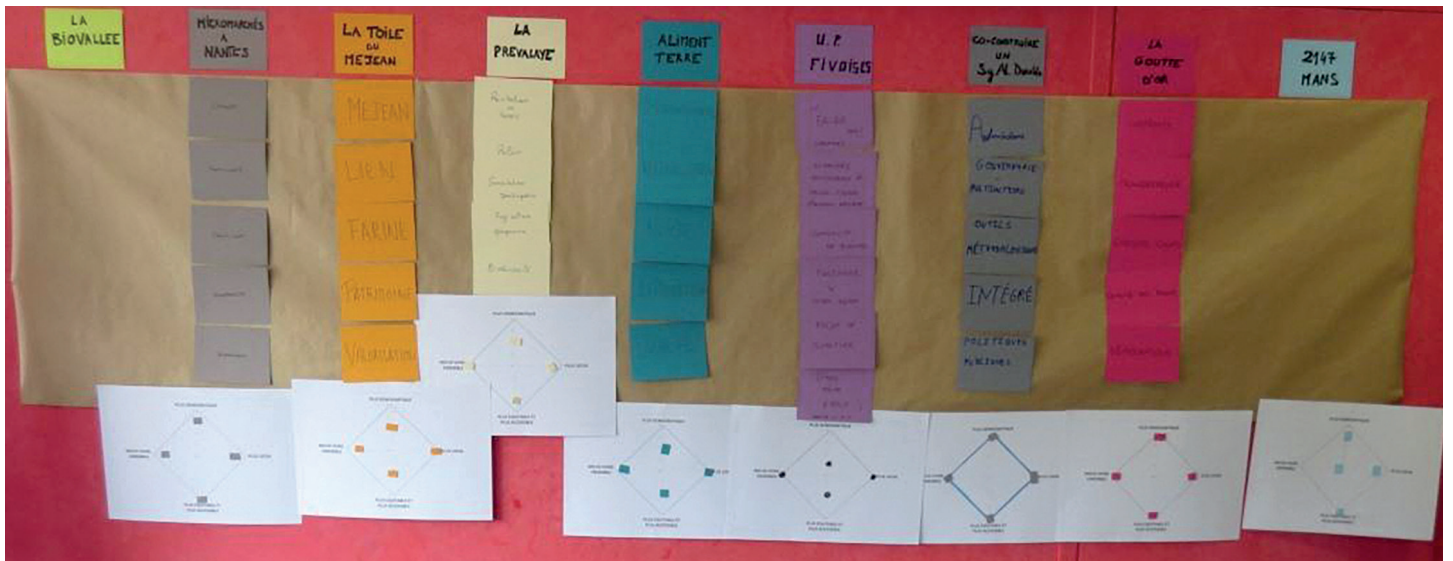
4 dimensions d'un projet d'art citoyen :

- Développement des capacités des participants à un projet
- Renforcement de l'ouverture culturelle des participants et de leur entourage familial
- Dynamisation de la vie citoyenne et culturelle sur un territoire
- Questionnement et évolution des pratiques professionnelles

Le référentiel d'impact de la *Boussole de l'art citoyen*

Impacts attendus Les changements clés que nous souhaitons produire sur nos parties prenantes	Parties prenantes impactées par notre action
<p>Développement de la capacité des participants à nos actions</p> <ul style="list-style-type: none"> • Découverte et appropriation d'une pratique artistique, rencontre avec un artiste, posture du spectateur, posture d'artiste • Capacité à être acteur d'un projet, respect du cadre de travail, évolution des capacités scolaires et sociales (savoir-être et savoir-faire) • Plus grande confiance en soi, affirmation de points de vue singuliers • Autonomisation, responsabilisation, prise d'initiatives, mobilité sur le territoire 	Participants
<p>Renforcement de l'ouverture culturelle des participants et de leur entourage familial</p> <ul style="list-style-type: none"> • Développement de la curiosité, de la créativité et de l'esprit critique, prise de conscience de sa propre richesse culturelle, ouverture sur le monde • Appétence culturelle, proposition de nouvelles offres culturelles et élargissement de l'accès à l'offre culturelle 	Participants
	Parents & familles
<p>Dynamisation de la vie citoyenne et culturelle sur le territoire</p> <ul style="list-style-type: none"> • Création de liens, rupture de l'isolement, émergence d'un projet collectif, développement des capacités sociales et civiques, création d'un sentiment d'appartenance • Apprentissage de la diversité, expérience de la mixité sociale, de l'intergénérationnel ou de l'interculturel, acceptation de l'autre, plus grande tolérance, solidarité • Amélioration du cadre de vie et de l'image du territoire, réappropriation du territoire, dynamisme local 	Habitants du territoire
<p>Questionnement et évolution des pratiques de nos équipes et de nos partenaires opérationnels</p> <ul style="list-style-type: none"> • Pérennisation des projets expérimentaux et innovants • Évolution de la conduite et du management du projet, diversification et appropriation de nouvelles pratiques, transmission et acquisition de savoir-faire • Changement de posture professionnelle, intégration de projets sociaux et/ou artistiques dans ses pratiques • Développement de la collaboration entre partenaires (compréhension, confiance, culture commune), création d'une dynamique territoriale 	Équipe de la structure porteuse du projet
	Partenaires opérationnels

ACCOMPAGNEMENT DES PORTEURS DE PROJET



Identification des impacts des projets d'alimentation durable. Source : Fondation Carasso

TRAVAILLER DANS LE TEMPS ET LA CONFIANCE

Syalinnov et la Boussole de l'Art Citoyen ont nécessité un travail sur plusieurs années et de nombreuses itérations pour définir la méthode, la grille d'impact et accompagner les projets à l'évaluation.

Les porteurs de projet interrogés dans le cadre de cette étude ont unanimement souligné la relation de confiance établie avec la Fondation et le temps qui leur a été accordé sur une démarche qui se voulait au départ expérimentale.

« Au départ, beaucoup de projets sont arrivés sur la pointe des pieds, avec un peu de réticence sur le sujet de l'évaluation. Les temps de travail collectifs ainsi que le suivi individuel ont permis d'apaiser les craintes et de faciliter la compréhension de l'approche de la Fondation sur le sujet de l'évaluation. »

Julie Abbo, Cabinet Nuova Vista, accompagnateur sur le volet Art Citoyen

UN ACCOMPAGNEMENT DE BOUT-EN-BOUT ALTERNANT TEMPS INDIVIDUELS ET COLLECTIFS

Pour les deux appels à projets, la Fondation a choisi un programme d'accompagnement identique, alternant temps collectifs et temps d'accompagnement individuels.

Un séminaire collectif de lancement

Les séminaires de lancement ont permis de créer une dynamique d'échange et d'entraide entre les projets.

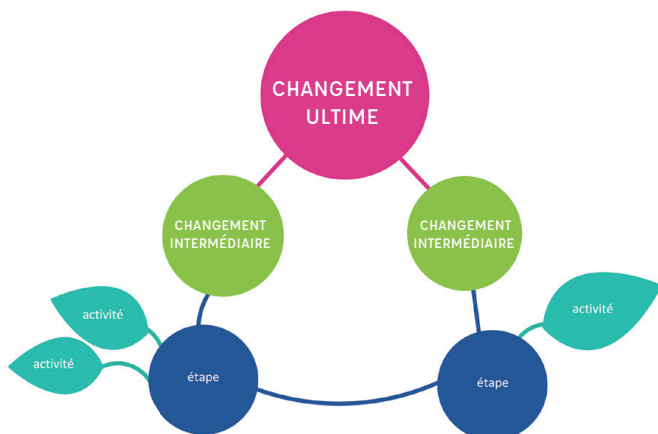
Au-delà d'un temps d'interconnaissance entre les projets, ce premier temps collectif a été conçu pour **définir une vision partagée de l'impact des projets et définir une grille d'analyse commune** (voir ci-dessus). Enfin, il a permis d'organiser la suite de l'accompagnement, de définir un planning commun et les modalités de travail en accompagnement individuel.



Séminaire collectif pour les porteurs de projets d'alimentation durable. Source : Fondation Carasso

Un accompagnement individuel pour cadrer la démarche

Les cabinets d'évaluation accompagnant la Fondation Carasso ont ensuite rendu visite à chacun des projets sur une ou deux journée(s) pour cadrer les démarches individuelles, mieux comprendre leur spécificité et leur enjeux d'évaluation (parties prenantes, choix d'indicateurs, moyens...).



Définition du changement dans le cadre de la *Méthode Syalinnov*

L'accompagnement à la collecte de données

Sur le volet alimentation durable, la Fondation a mis à disposition de certaines structures un étudiant stagiaire spécialisé sur les questions d'évaluation pendant un mois pour effectuer la collecte de données (entretiens, préparation des questionnaires, etc.).

Sur le volet art citoyen, les porteurs de projets ont réalisé la collecte de données de façon autonome.

Le séminaire de clôture

Pour les premiers appels à projet expérimentaux, le séminaire de clôture a été l'occasion de partager une première version de la méthode et ensuite d'expérimenter son application sur les territoires. Sur le volet Art citoyen, le premier appel à projets a permis d'élaborer la méthode en diffusant la *Boussole de l'art citoyen*. Le deuxième appel à projets a permis d'élaborer une liste plus large d'indicateurs à travers *le catalogue d'impact social*, liste exhaustive d'indicateurs complétant la *Boussole*.

▼ L'accompagnement à l'évaluation proposé par la Fondation Carasso

1 Séminaire de lancement – Accompagnement collectif

- Interconnaissance des projets
 - Définition d'une vision commune de l'alimentation durable / de l'art citoyen
 - Positionnement de chacun des projets
 - Définition des étapes suivantes et du planning
- Pour le 2^e appel à projets Art citoyen : consolidation de la Boussole de l'art citoyen*

2 Accompagnement individuel

- Rencontre individuelle avec l'équipe d'accompagnement
- Cadrage de la démarche, définition du changement, identification des parties prenantes
- Choix, co-construction des indicateurs, préparation de la phase de collecte des données

3 Aide à la collecte de données

- Alimentation durable : mise à disposition d'un étudiant – stagiaire pour la collecte de données auprès de certains projets
- Art citoyen : autonomie des projets sur la phase de collecte des données

4 Séminaire de clôture

- Partage et validation de la méthode
 - Présentation des résultats de chacun des projets
- Pour le 2^e appel à projets Art citoyen : proposition d'une liste plus complète d'indicateurs en complément de la Boussole – le « catalogue de l'impact de l'art citoyen »*

ACCOMPAGNEMENT DES PORTEURS DE PROJET

UNE MÉTHODE ACCESSIBLE, DES INDICATEURS CO-CONSTRUITS

La Fondation a également défini avec les projets les indicateurs à suivre. **L'objectif n'était pas d'imposer un indicateur mais qu'ils soient adaptés aux projets, pertinents et mesurables.**

ALIMENTATION DURABLE – MÉTHODE SYALINNOV

Un temps de dialogue important a été nécessaire pour la définition des indicateurs, le caractère pluridisciplinaire de la méthode ne permettant pas de traiter tous les sujets de la même façon.

In fine, 14 indicateurs (1 par critère d'évaluation) ont été définis.

L'équipe de la Fondation Carasso a par ailleurs insisté sur l'accessibilité de la collecte des indicateurs avec un critère défini dès la construction de la méthode : les indicateurs devaient être limités à une douzaine et pouvoir être collectés par le porteur de projet lui-même avec l'appui ponctuel (15 jours – 1 mois) d'un étudiant en master.

ART CITOYEN : LA BOUSSOLE ET LE CATALOGUE D'IMPACT

Ces deux outils ont été mis en œuvre successivement au fur et à mesure des appels à projets.

Le premier appel à projets a permis la *Boussole de l'art citoyen* qui définit l'approche méthodologique d'évaluation, un référentiel d'indicateurs et une liste réduite d'indicateurs travaillés avec les lauréats de l'appel à projets et leurs parties prenantes.

Le deuxième appel à projets a permis d'éprouver la *Boussole* et de proposer une liste plus large d'indicateurs à travers le catalogue d'impact social.

Cette liste d'indicateurs est indicative et permet aux projets de venir piocher ceux correspondant à leurs critères et leur finalité.

L'AGRÉGATION DES DONNÉES FOURNIES PAR LES PROJETS

La consolidation des données issues de projets ayant chacun leur spécificité a représenté un enjeu important pour la Fondation. La méthode d'évaluation d'impact social doit permettre à la Fondation de consolider l'impact des projets qu'elle finance.

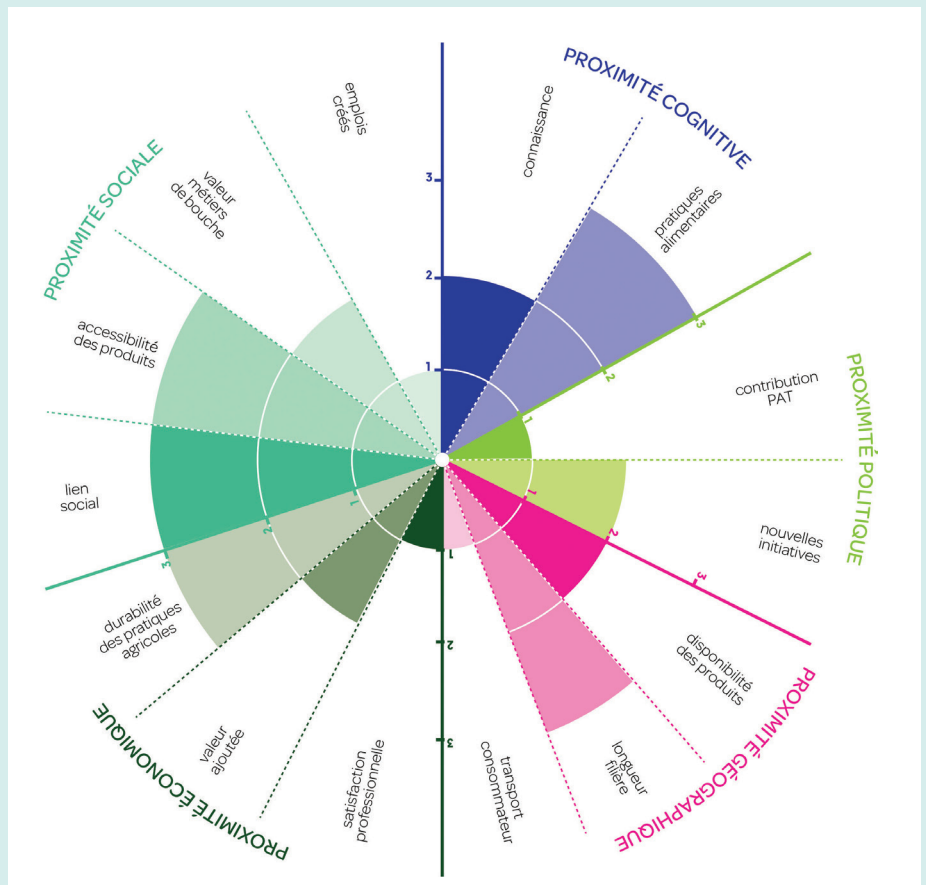
L'objectif n'était pas de comparer l'atteinte ou non de résultats mais davantage de générer de l'entraide entre ces derniers et de mettre en valeur leur progression.

Scoring et « référence explicite » pour la *Méthode Syalinnov*

Dans le cadre de la *Méthode Syalinnov*, la Fondation a mis en place un système de scoring basé sur la notion de « référence explicite ».

Chaque indicateur est adossé à un score d'atteinte allant de 0 à 3, avec des valeurs d'atteinte différentes selon les types d'indicateurs.

La comparaison de score d'atteinte a ainsi permis de rapprocher différentes dimensions d'un projet sur une même échelle et également de créer une matrice commune pour l'ensemble des projets. Chaque indicateur a fait l'objet d'une fiche détaillée, définissant notamment le contenu et l'objet de l'indicateur et sa traduction en score.



INDICATEURS

DIMENSION		
PROXIMITÉ OU 2 ^{ÈME} CERCLE		
QUE CHERCHE-T-ON À MESURER?		
QUELS SONT LES ENJEUX, LES PROBLÉMATIQUES AUTOUR DE CET INDICATEUR ?		
DÉFINITION DE L'INDICATEUR		
CALCUL DE L'INDICATEUR		
MODE DE COLLECTE DE DONNÉES (dispositif)		
MODE DE COLLECTES DES DONNÉES (outils)		
RÉFÉRENCE EXPLICITE		
CONVERSION EN SCORE		
critères	échelle de valeurs	score
		3
		2
		1
		0

Le vecteur d'impact *Syalinnov* : comparer des projets différents sur une même échelle.

Fiche indicateur de la *Méthode Syalinnov* et sa conversion en score.

BÉNÉFICES ET APPRENTISSAGES

POUR LA FONDATION

Développer l'évaluation de l'impact social a permis d'alimenter les réflexions stratégiques et le positionnement de la Fondation mais aussi de faire évoluer sa politique d'appel à projets.

Résultant d'un choix d'investir du temps et des moyens sur des sujets expérimentaux sans garantie de résultat, l'élaboration de méthodes d'évaluation d'impact sur des sujets complexes a constitué une prise de risque. Le temps et les moyens engagés auraient pu être affectés à d'autres accompagnements ou au financement de projets supplémentaires.

Cet investissement a permis à la Fondation de définir des méthodes suffisamment solides pour être crédibles et consolider les évaluations et suffisamment flexibles pour être adaptées aux projets.

La variété des projets a néanmoins constitué une limite à la consolidation des données, un groupe de projets homogènes, de taille et de maturité proches constituant un ensemble plus facile à évaluer.

POUR LES PROJETS

Principaux bénéfices

Tout d'abord, **la co-construction d'une méthode et le partage avec les autres projets ont permis une véritable prise de recul et une meilleure définition et positionnement de chacun des projets**. Le processus évaluatif associant les parties prenantes a donc largement bénéficié aux projets.

Quelques exemples :

- Sur le volet Art citoyen, le projet interrogé a mis en avant l'évolution de ses pratiques pédagogiques et de son projet éducatif
- Sur le volet Alimentation Durable, deux projets interrogés ont souligné le fait que l'exercice leur a permis de mieux préciser les contours du projet et de prioriser certains domaines d'action.

« En tant que professionnelle du monde de la culture, j'ai souvent eu l'occasion de solliciter des financements à travers des appels à projets. En matière d'évaluation, j'avais davantage l'impression de remplir des tableaux plutôt que de donner des éléments de fond. Avec la Boussole, c'est différent. On a vraiment pu trouver un appui pour développer le projet. »

Marion Fourquier, ancienne Directrice du conservatoire de Meyzieu, ayant piloté le projet *Voix-ci, Voix-là* soutenu par la Fondation Carasso.

Ensuite, l'utilisation de la méthode a permis de nourrir la communication et le plaidoyer autour des projets, leur donnant davantage d'outils et d'éléments de langage pour communiquer auprès des acteurs institutionnels. Les projets ont enfin bénéficié d'une visibilité auprès du réseau partenarial de la Fondation Carasso. Pour le projet d'alimentation durable Ecos Nantes, associer une Fondation et le monde de la recherche à un projet local a permis de fortement valoriser ce dernier sur l'ensemble du territoire Nantais et le rendre plus crédible.

Limites rencontrées par les projets

Certains projets ont souligné **la difficulté pour dégager du temps sur la phase de collecte de données**, surtout s'ils ne bénéficient pas d'une aide extérieure (ingénierie ou mise à disposition d'un étudiant stagiaire par la Fondation). L'aspect pluridisciplinaire a également représenté une limite pour certains, la *Méthode Syalinnov* étant construite d'abord sur des approches quantitatives (thématiques environnementales et économiques notamment).

Certains projets associés à la construction de *Syalinnov* avaient avant tout une visée sociale (lien entre habitants du quartier, sensibilisation au potager, etc.) et mobilisaient l'entrée alimentaire dans ce sens, sans revendiquer d'impact sur la consommation, la création de richesse ou la durabilité de l'agriculture locale. Ils se sont donc sentis peu valorisés par le radar *Syalinnov*.

Une approche entièrement pluridisciplinaire aurait nécessité de faire intervenir d'autres disciplines (sociologie notamment) et aurait nécessité davantage de moyens et de délais, tout en rendant la méthode probablement plus complexe.

POUR LES PARTIES PRENANTES

Les méthodes, grilles d'analyse d'impact et listes d'indicateurs développés sur l'alimentation durable et sur l'art citoyen sont des démarches pionnières.

Les outils développés par la Fondation Carasso contribuent ainsi à nourrir les réflexions et l'outillage sur des thématiques complexes et à mettre à disposition de tous méthodes et référentiels d'indicateurs travaillés avec des acteurs de terrain.

« Syalinnov et la Boussole de l'art citoyen ont dès le départ été pensées comme des méthodes open source, partagées et utilisables par tous. »

Marie-Stéphane Maradeix, Déléguée Générale, Fondation Daniel et Nina Carasso

CONCLUSION

La *Méthode Syalinnov* et la *Boussole de l'impact social* sont désormais disponibles en ligne. Les financeurs publics ou privés peuvent s'inspirer de l'accompagnement à l'évaluation d'impact social mis en place auprès des porteurs de projets par la Fondation et de son approche co-construite.

« Nous avons pris un risque en décidant de financer la démarche Syalinnov, car nous n'avons aucune certitude d'aboutir à une méthode opérationnelle. C'est cependant un risque qu'une Fondation peut se permettre, car elle a la capacité à investir des moyens humains et financiers sur un sujet comme l'évaluation. Au-delà de l'évaluation des projets nous souhaitons avant tout favoriser le développement d'une culture de l'évaluation d'impact dans le secteur de l'alimentation. »

Guilhem Soutou,
Responsable de l'axe Alimentation Durable
de la Fondation Daniel et Nina Carasso.

D'autres projets que ceux soutenus par la Fondation peuvent également se saisir de ces deux méthodes pour évaluer leur impact.

La *Méthode Syalinnov* et la *Boussole de l'art citoyen* auront ainsi contribué à développer de nouvelles approches de l'évaluation d'impact social, prônant la concertation avec les projets et les collectivités impliquées sur le terrain. En conclusion, les travaux de la Fondation sur ces deux méthodes d'évaluation d'impact social s'inscrivent dans une mission que se donnent les acteurs de la philanthropie comme la Fondation Carasso : contribuer à faire avancer la recherche et les réflexions sur des sujets d'enjeu et d'avenir pour la société.

POUR ALLER PLUS LOIN

*Comment mesurer l'impact d'un projet alimentaire ?
Evaluer les contributions d'un projet à la durabilité
du système alimentaire.*

Montpellier SupAgro, AO Consulting. Un projet à l'initiative de la Fondation Daniel et Nina Carasso, 2019

*La Boussole de l'art citoyen, renforcer l'impact
de votre projet grâce à l'évaluation,*

Fondation Daniel et Nina Carasso, 2019

Directrice de la publication : Cécile Leclair // **Rédaction :** Etienne Dupuis // **Maquettage :** La mécanique du sens
Crédits photos : Fondation Carasso

© Avise Juillet 2019 Tous droits réservés

Avise 18 avenue Parmentier 75011 Paris
Tél. 01 53 25 02 25 - contact@avise.org - www.avise.org

L'Avise et l'évaluation d'impact social

Dans un monde où la performance des acteurs économiques se mesure essentiellement à leur rendement financier, systématiser l'évaluation d'impact social contribuera à affirmer l'identité d'un autre modèle d'économie favorisant durablement et positivement la transformation de la société ainsi qu'à améliorer la performance sociale des structures d'utilité sociale.

Pour ce faire l'Avise développe et anime un **centre de ressources national sur l'évaluation d'impact social** qui a pour missions :

- informer sur la connaissance et les avancées liées à l'évaluation d'impact social
- outiller la montée en compétence des structures d'utilité sociale et de leur écosystème
- expérimenter de nouvelles pratiques évaluatives
- animer les acteurs dans leur diversité afin de créer des convergences.

L'Avise anime également le réseau Social Value France, premier réseau en France dédié au sujet de l'évaluation d'impact social regroupant praticiens de l'évaluation, structures de l'ESS financeurs publics et privés.



L'Avise a pour mission de développer l'économie sociale et solidaire (ESS) et l'innovation sociale en accompagnant les porteurs de projet et en contribuant à structurer un écosystème favorable à leur développement. Créée en 2002, l'Avise est une agence collective d'ingénierie qui travaille avec des institutions publiques et des organisations privées soucieuses de contribuer à l'intérêt général.

www.avise.org



Cette action est cofinancée par le Fonds social européen dans le cadre du programme opérationnel national « Emploi et Inclusion » 2014-2020.